

Suur-Espoonlahden vinoutunut yhdyskuntarakenne ja kaupungin tavoitteet asutuksen tiivistämisessä

raportti foorumitilaisuudesta 27.11.2014 Soukan palvelutalossa kello 18 – 20.30

Matti Viikari

30.1.2015

Asukasfoorumien valmisteluryhmät ovat Espoon kaupungin asettamia, ja niiden yhtenä tehtävänä on mm. järjestää foorumitilaisuuksia joissa asukkaat ja kuntalaiset pääsevät esittämään mielipiteitään tärkeistä hankkeista jo niiden suunnitteluvaiheessa. Tässä tilaisuudessa Espoon elinkeinopäällikkö Pasi Laitala sekä yleiskaavapäällikkö Marianne Kaunio esittelivät kaupungin suunnitelmia erityisesti eteläisen Espoon yhdyskuntarakenteen muuttamisesta tulevana vuosikymmeninä. Raporttiin on sisällytetty Kaunion esityksen kalvot. Aalto-yliopiston tutkija Eija Hasu piti tilaisuudessa alustuksen kestävän kaupunkikehityksen asukasnäkökulmasta. Alustukseen sisältyi myös asukkaille tehdyn lyhyen nettikyselyn tulokset. Alustuksen kalvot ovat sisällytetty tähän raporttiin. Esitysten jälkeen tilaisuutta jatkettiin paneelikeskustelulla, jossa vastaajina olivat alustajien lisäksi kunnallispolitiikan edustajia lähes kaikista valtuustoryhmistä. Raporttiin on kirjattu tiivistetyksi asukkaiden keskustelussa esittämiä kannanottoja. Nettikyselyn vastaukset sekä paneelikeskustelussa esitetyt asukasmielipiteet osoittivat kaupungin kehityssuunnitelmien ja asukasmielipiteiden suuren ristiriidan.

Sisältö

Foorumitilaisuus	2
Elinkeinopäällikkö Pasi Laitalan puheenvuoro	2
Yleiskaavapäällikkö Marianne Kaunion esitys	2
Tutkija Eija Hasun alustus	21
Paneelikeskustelu	40
Osallistujat	42

Foorumitilaisuus

Tilaisuuden puheenjohtaja Matti Viikari avasi tilaisuuden kello 18 toivottaen osanottajat, joita oli ainakin 65, tervetulleiksi. Luettelo osanottajista on raportin lopussa.

Elinkeinopäällikkö Pasi Laitalan puheenvuoro

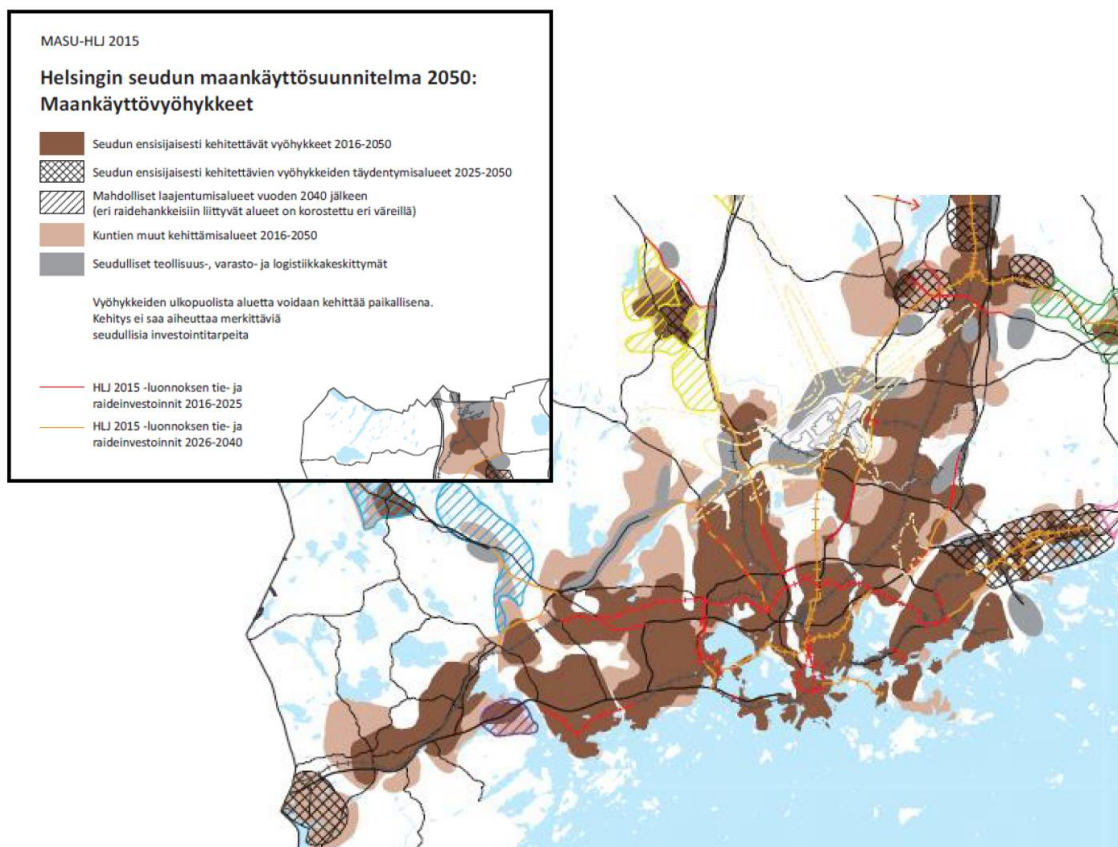
Elinkeinopäällikkö Pasi Laitala selvitti lyhyesti kaupungin metrovyöhykkeelle, Keilaniemestä Kivenlahteen, asetettavien tavoitteiden valmistelua. Hän totesi Länsimetron jatkeen Matinkylästä Kivenlahteen olevan liikennetaloudellisesti kannattamaton. Metro voi olemassaolollaan lisätä työpaikkarakentajien kiinnostusta investoida Espoonlahden alueelle. Suur-Espoonlahden työpaikkaomavaraisuus on nyt alle 40 %, mikä on matalin kaikista Espoon suuralueista. Espoon metrovyöhykkeen tärkein ja suurin työpaikkakohde tulee olemaan jatkossakin Otaniemi ympäristöineen. Metron rakentamisen seurauksena metroalueen asukasmäärää on kasvatettava hyvin voimakkaasti.

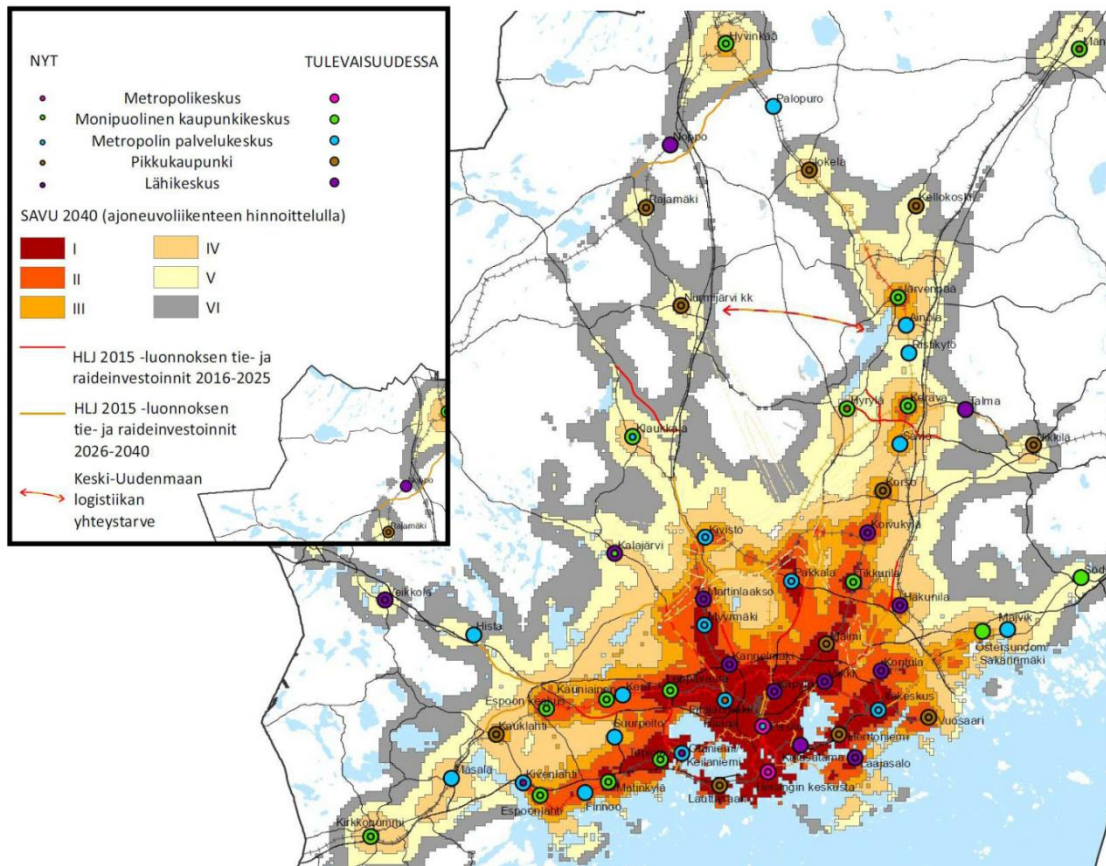
Yleiskaavapäällikkö Marianne Kaunion esitys

Yleiskaavapäällikkö Marianne Kaunio esitteli laajasti eteläisen Espoon suunniteltuja yhdyskuntarakenteen muutoksia. Esityksen kalvot olivat seuraavat:

ELINKEINOJA JA PALVELUITA ESPOOSSA

Kaupunkisuunnittelukeskus/
Yleiskaavayksikkö

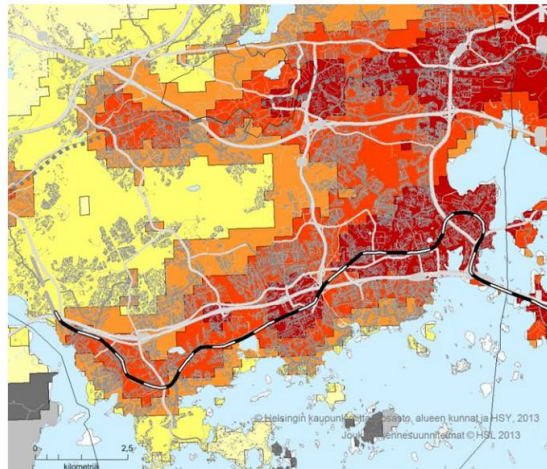
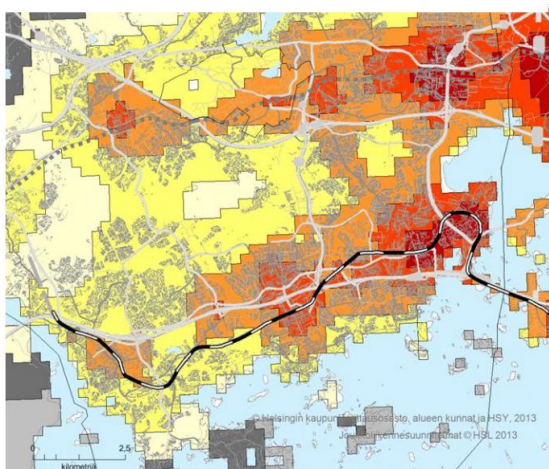


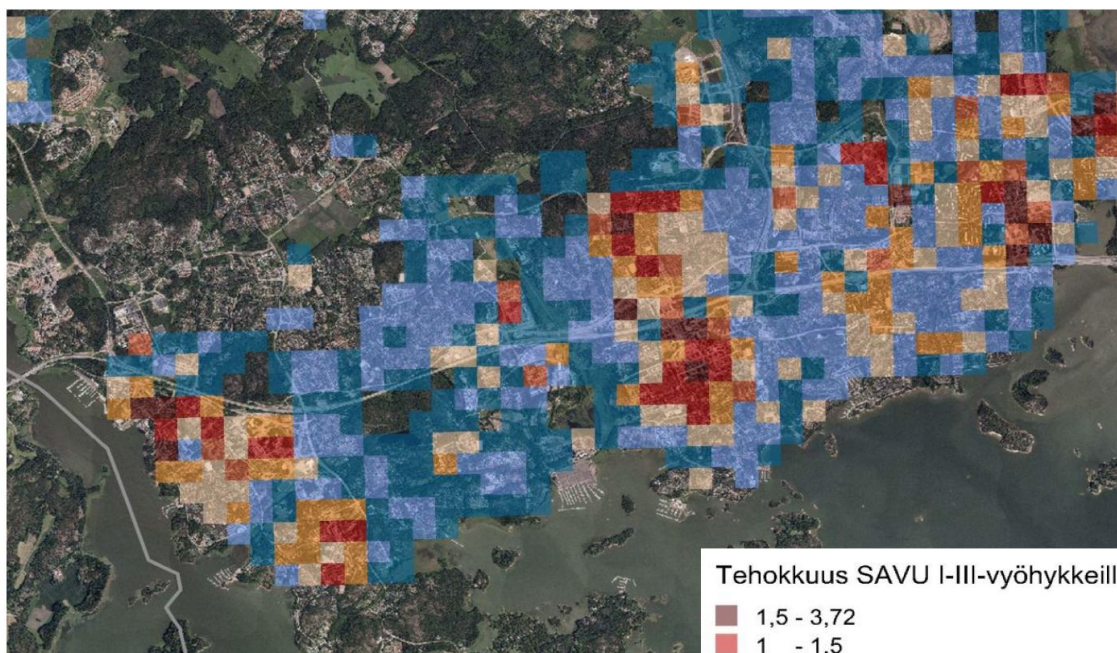


Saavutettavuus vuosina 2012 ja 2035

SAVU 2012 ja 2035, Saavutettavuus kävelen, pyörällä ja joukkoliikenteellä seudullisessa liikkumisessa (HSL)

- I Kävelen, pyöräillen tai hyvin tiheällä vaihdottomalla jktyheydellä
- II Kävelen, pyöräillen tai tiheällä vaihdottomalla/vaihdollisella jk
- III Melko tiheällä vaihdollisella joukkoliikennetyheydellä tai autolla
- IV Autolla tai vaihdollisella joukkoliikennetyheydellä
- V Autolla ja joillakin matkoilla joukkoliikenteellä
- VI Pääosin autolla
- VII Autolla





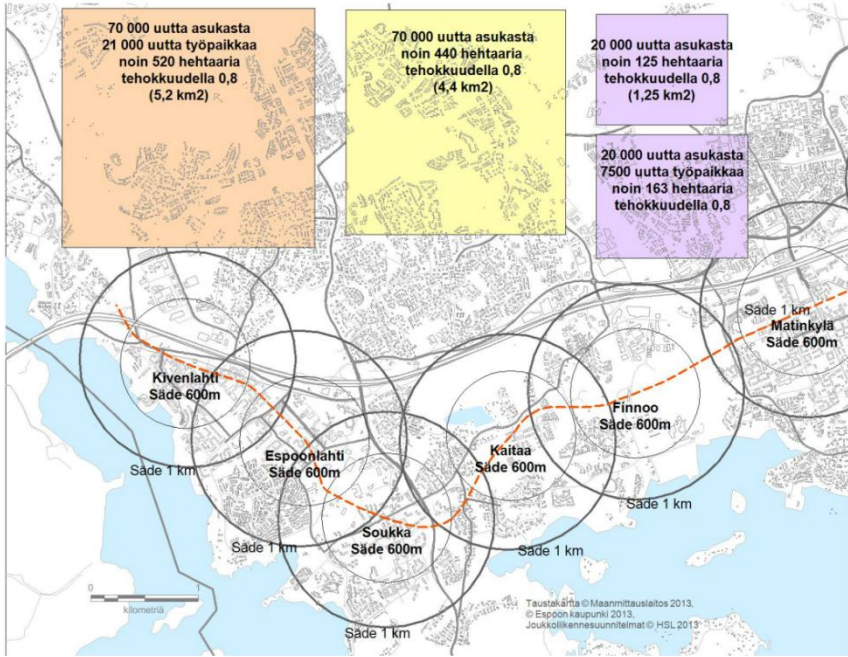
Metrovyöhykkeellä on paljon tiivistämisvaraa

Kaavatavoite 2016-2019, uusi MAL-sopimus

	Aie 2012-2015		Aie 2016-2019		
	asuntotavoite/vuosi	kaavatavoite/vuosi	kaavatavoite/kauti	kaavatavoite/vuosi	kaavatavoite/kauti
Helsinki	5 000	450 000	1 800 000	562 500	2 250 000
Espoo	2 500	250 000	1 000 000	312 500	1 250 000
Vantaa	2 000	200 000	800 000	250 000	1 000 000
Kauniainen	60	6 750	27 000	8 438	33 750
Pääkaupunkiseutu	9 560	906 750	3 627 000	1 133 438	4 533 750
Järvenpää	430	35 000	140 000	43 750	175 000
Kerava	390	32 500	130 000	40 625	162 500
Mäntsälä	160	18 750	75 000	23 438	93 750
Nurmijärvi	330	31 000	124 000	38 750	155 000
Pornainen	60	8 500	34 000	10 625	42 500
Tuusula	350	48 750	195 000	60 938	243 750
Hyvinkää	300	23 825	95 300	29 781	119 125
Kirkkonummi	330	30 000	120 000	37 500	150 000
Sipoo	330	43 250	173 000	54 063	216 250
Vihti	260	26 250	105 000	32 813	131 250
Kuuma-kunnat yht.	2 940	297 825	1 191 300	372 281	1 489 125
Helsingin seutu	12 500	1 204 575	4 818 300	1 505 719	6 022 875

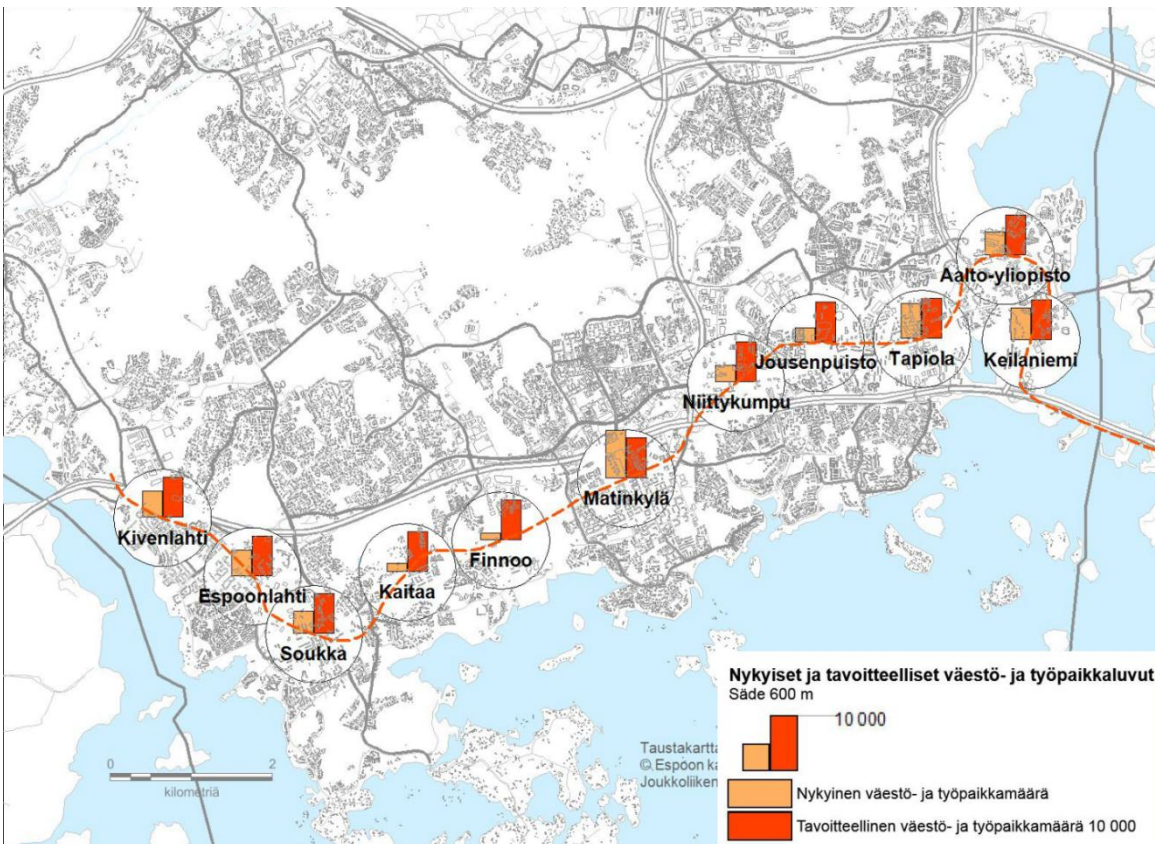
9.7.2014

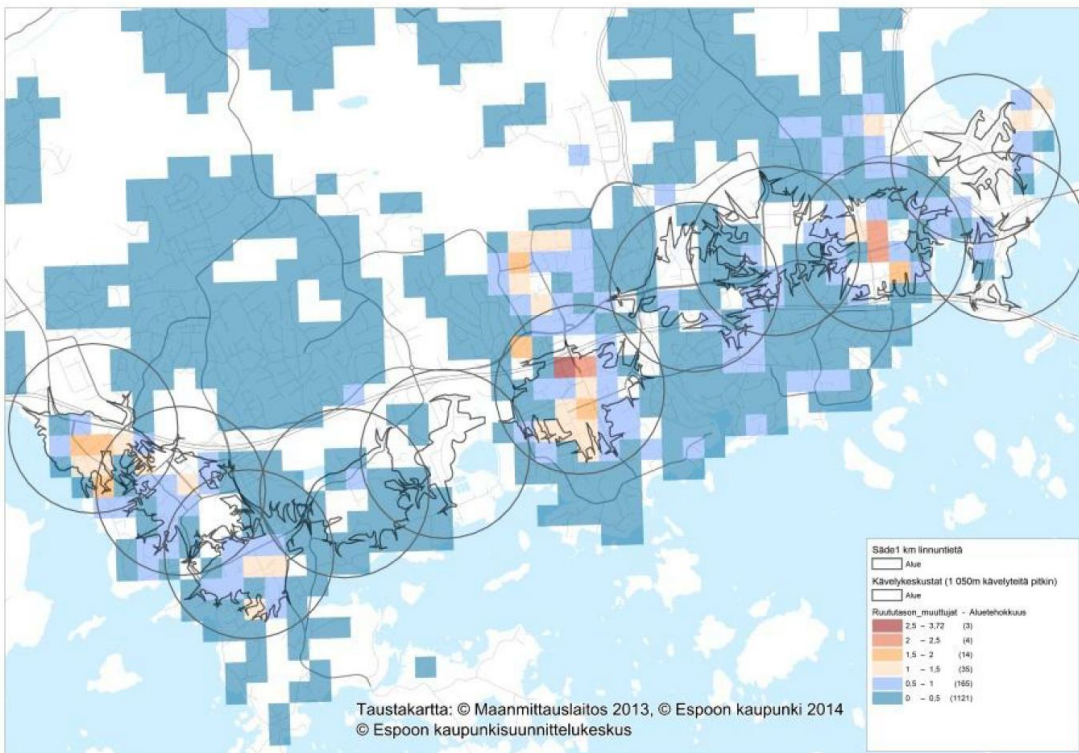
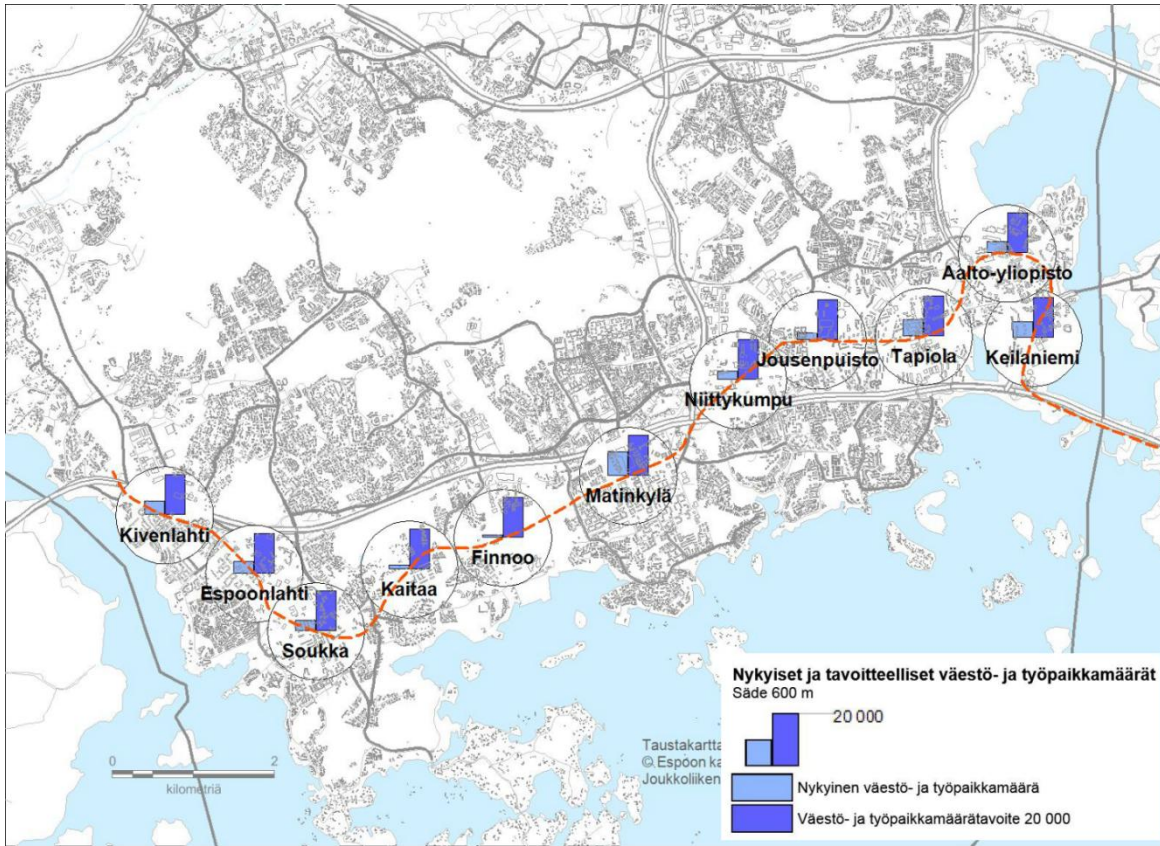
6



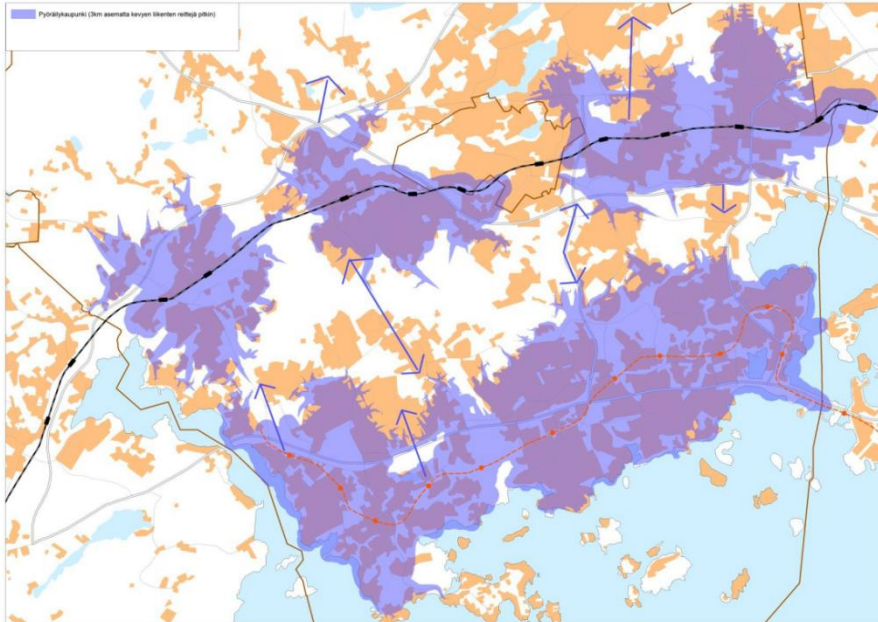
Skenaario jossa
70 000 uutta asukasta ja
21 000 uutta työpaikkaa
oletuksin:
asumisväljyys 50 k-m²
tp-väljyys 30 k-m²

Värieliöt osoittavat 70 000 uuden asukkaan ja 21 000 työpaikan vaatiman pinta-alan aluetehokkuudella 0,8 laskettuna.
Oranssi: asuminen ja työpaikka yhteensä / nykyisten lisäksi
Keltainen: pelkkä asuminen / nykyisten lisäksi
Violetti: v.2010 vahvistuneen Espoon eteläosien yleiskaavan mitoitus (tästä seuraa yleiskaavan päivitystarve erillisin osayleiskaavoin).





Asemien vaikutusalueet ja laajenemissuunnat (3km pyöräiteitä)

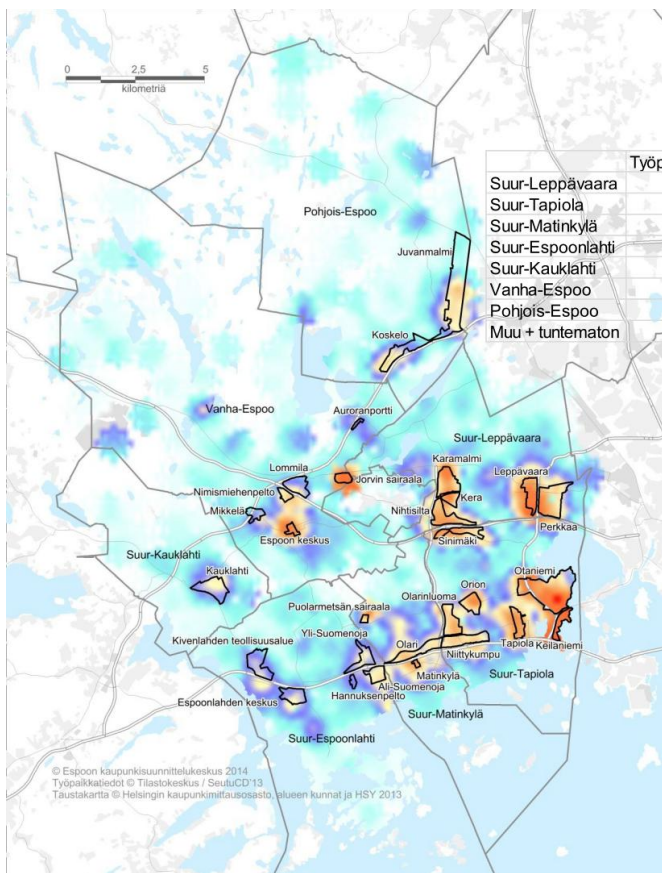
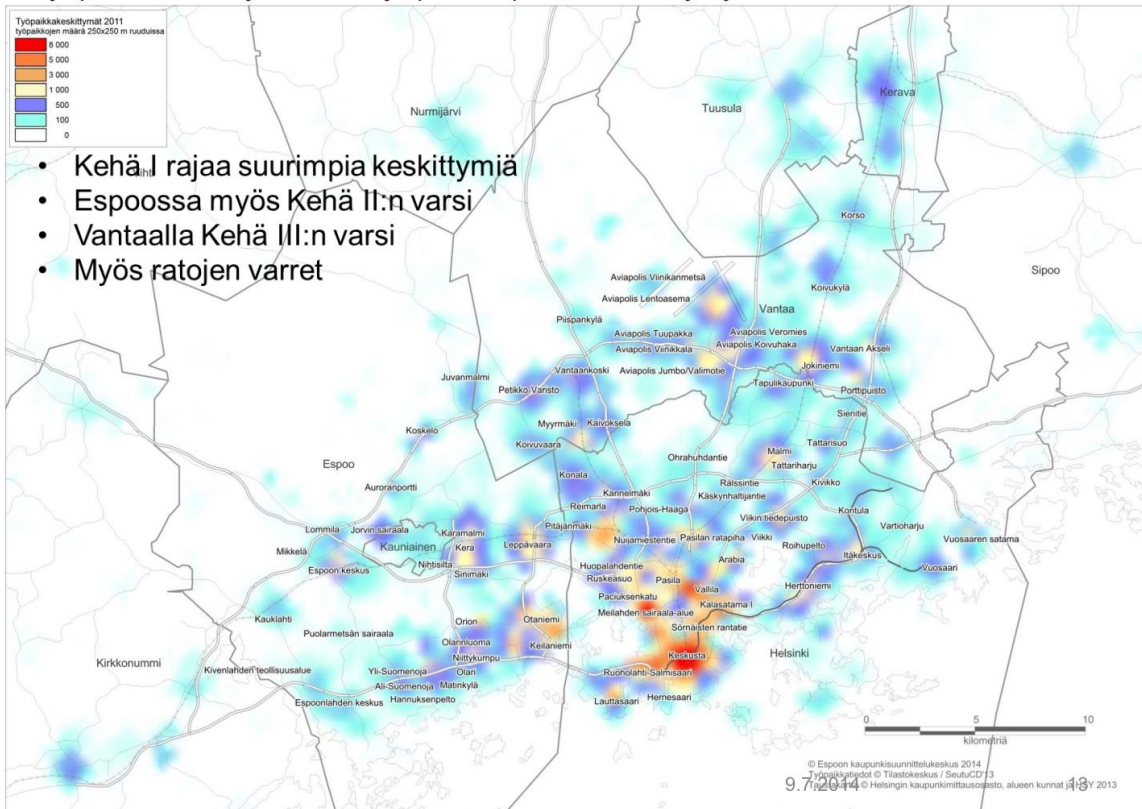


9.7.2014

11

Metron jatkeen elinkeinokudelman

Työpaikkakeskittymät 2011 ja pääkaupunkiseudun yritysalueet



Espoon yritysalueet ja työpaikkojen keskittymät 2011

	Työpaikat 2011	Työpaikat 2011, %	Työpaikkaomavaraisuus 2011, %
Suur-Leppävaara	30163	24,9	94,0
Suur-Tapiola	44186	36,5	209,1
Suur-Matinkylä	9042	7,5	50,7
Suur-Espoonlahti	9139	7,5	36,2
Suur-Kauklahti	1774	1,5	51,4
Vanha-Espoo	12405	10,2	63,9
Pohjois-Espoo	4963	4,1	91,8
Muu + tuntematon	9383	7,8	

- Länsiväylä, Kehä II ja Turuntie rajaavat merkittäväntä työpaikka-alueita
- Muita keskittymiä: Länsiväylän ja rantaradan varret, Kehä III

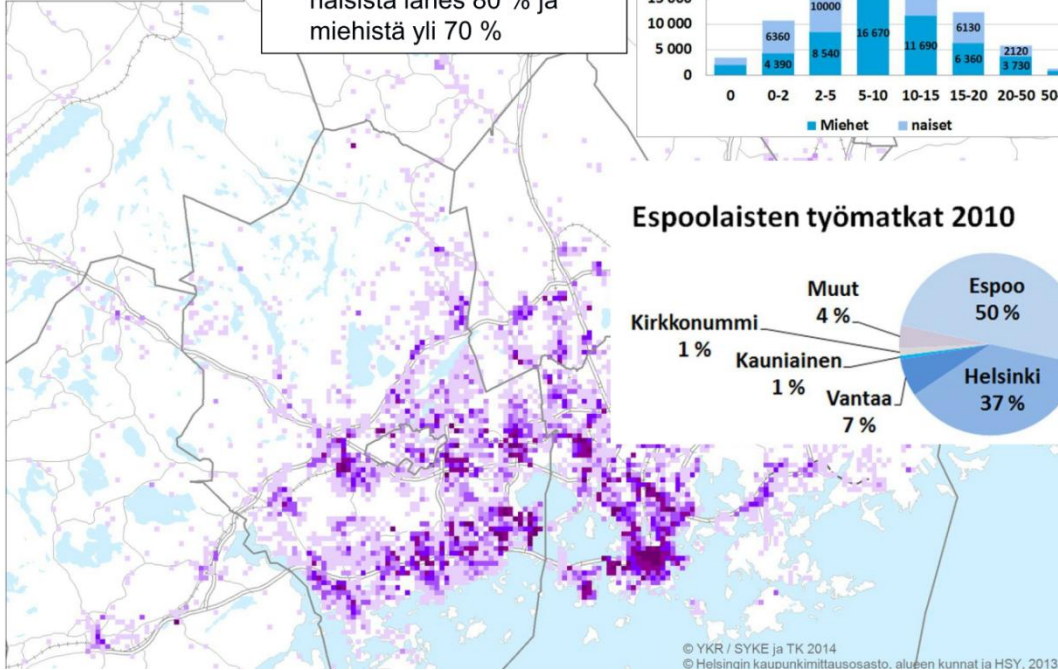
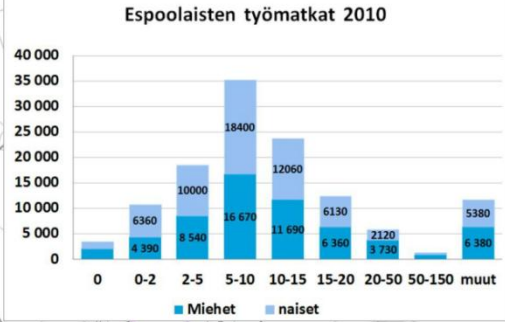
9.7.2014

14

Espoolaisten työmatkat 2010
matkoja yhteensä 123 033

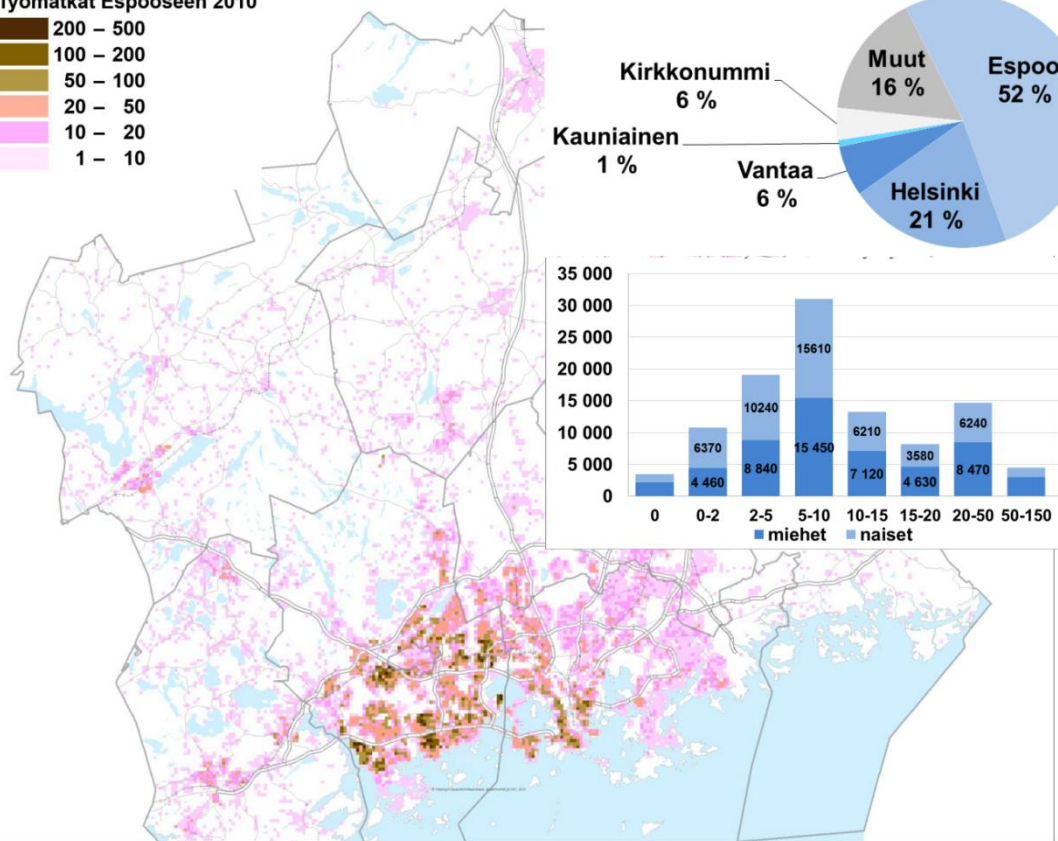
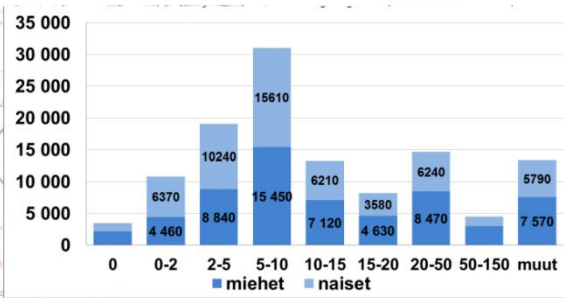
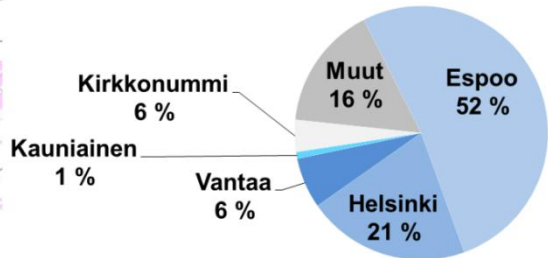
- 300 – 1 680
- 100 – 300
- 50 – 100
- 20 – 50
- 10 – 20
- 0 – 10

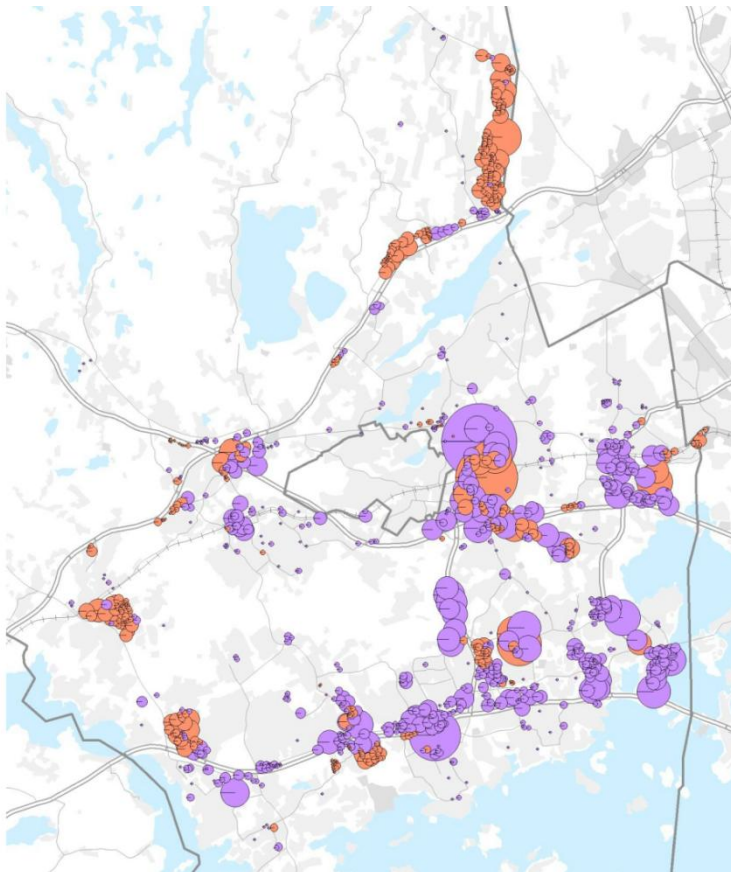
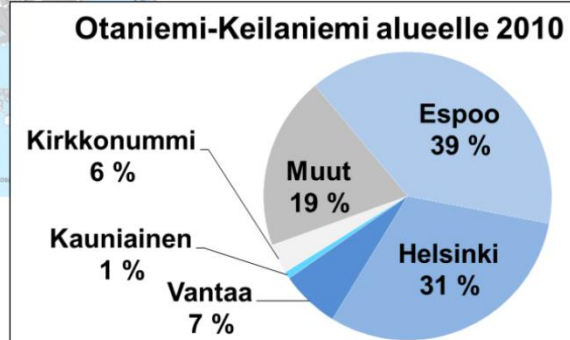
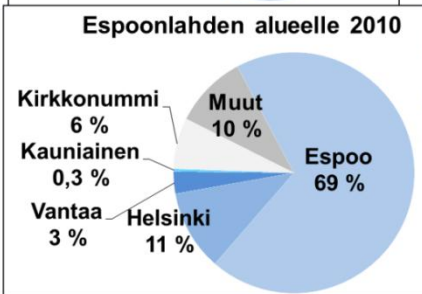
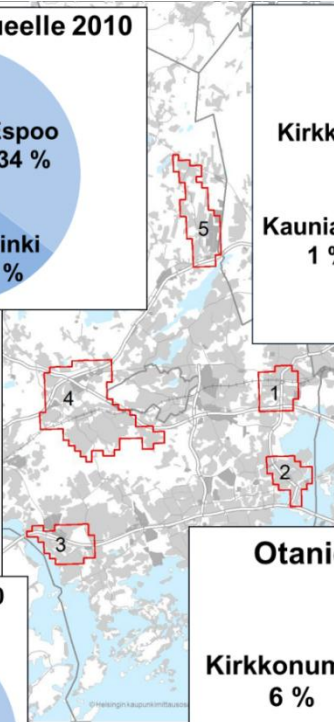
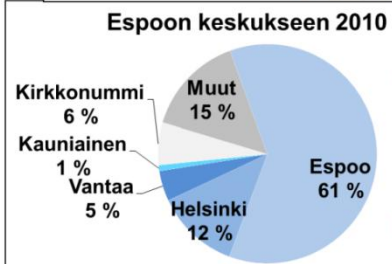
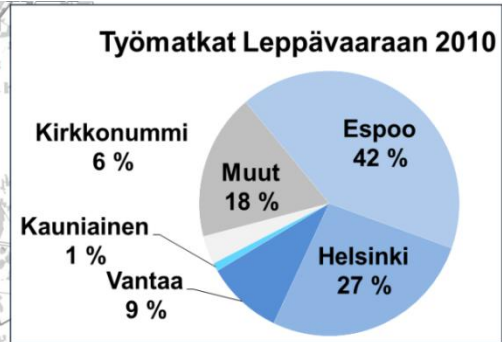
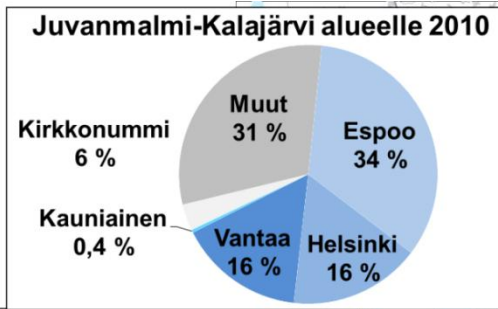
- 10 km tai alle työmatkat tekee miehistä yli 50 % ja naisista lähes 60 %
- 15 km tai alle työmatka on naisista lähes 80 % ja miehistä yli 70 %



Työmatkat Espooseen 2010

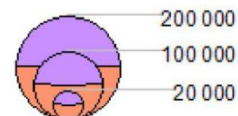
- 200 – 500
- 100 – 200
- 50 – 100
- 20 – 50
- 10 – 20
- 1 – 10



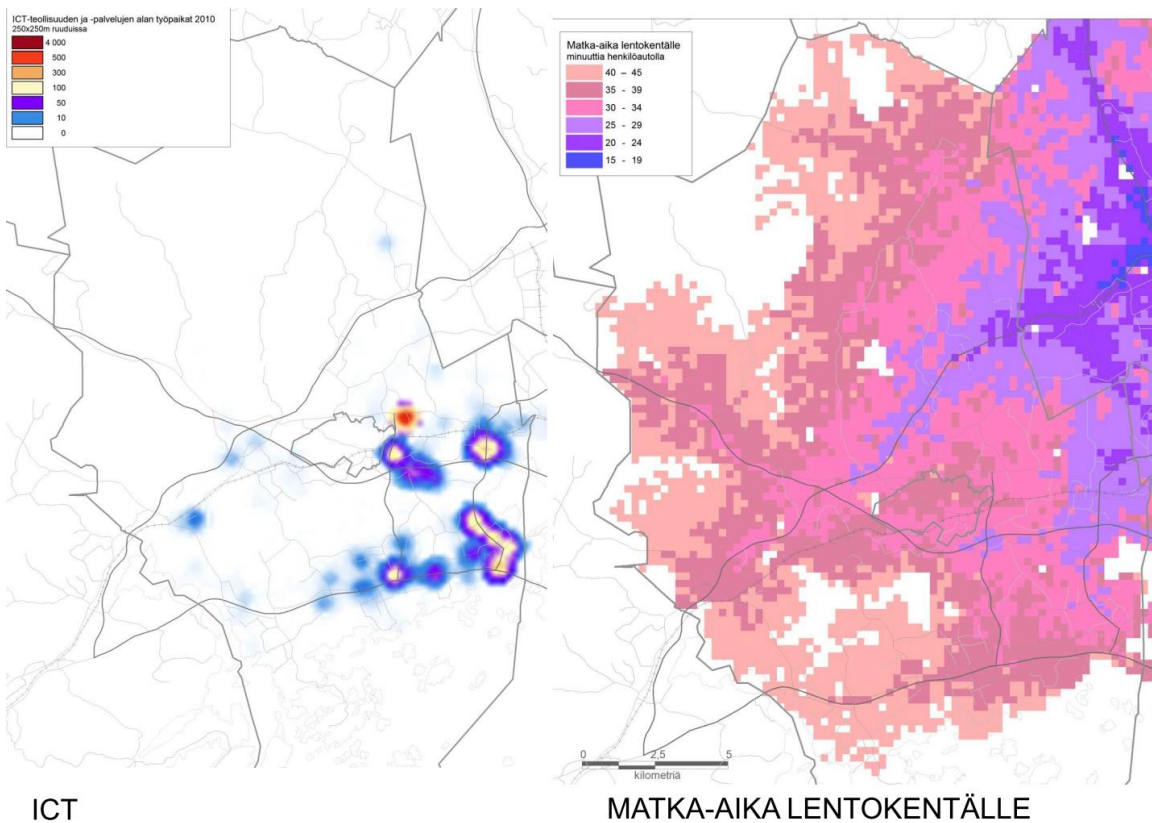
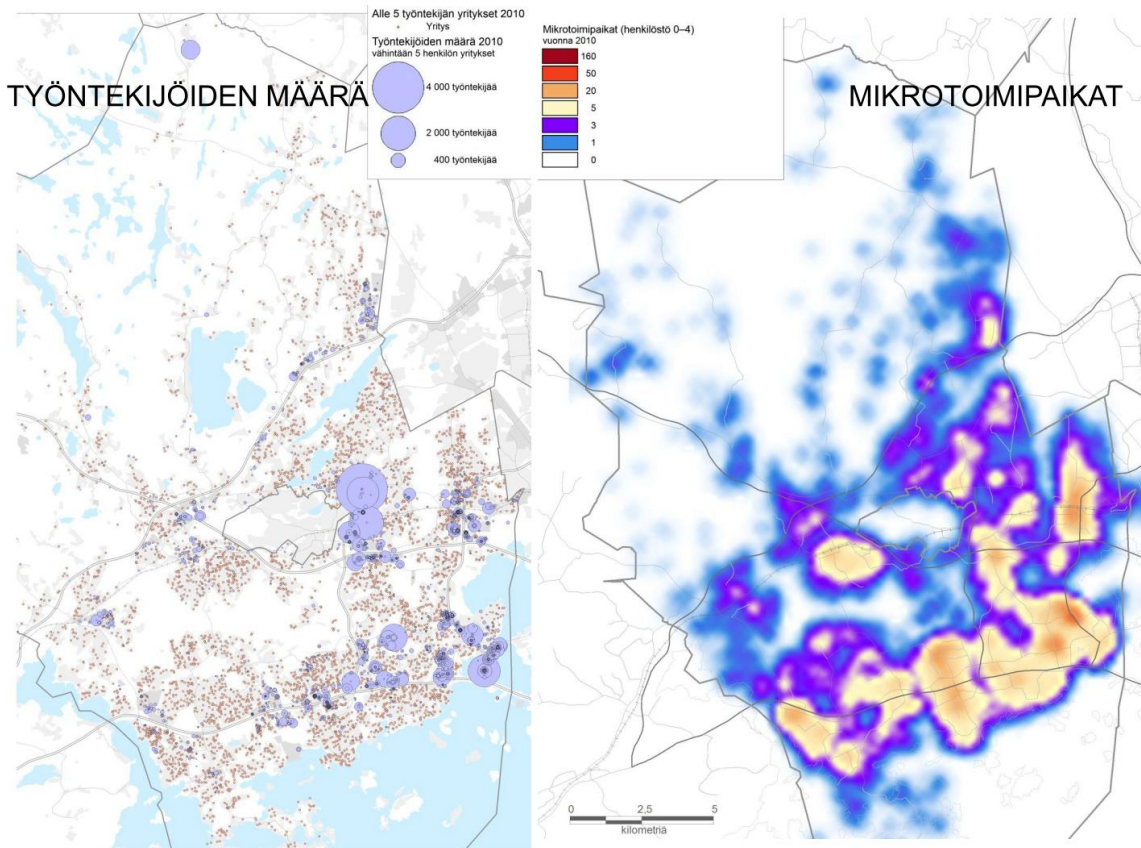


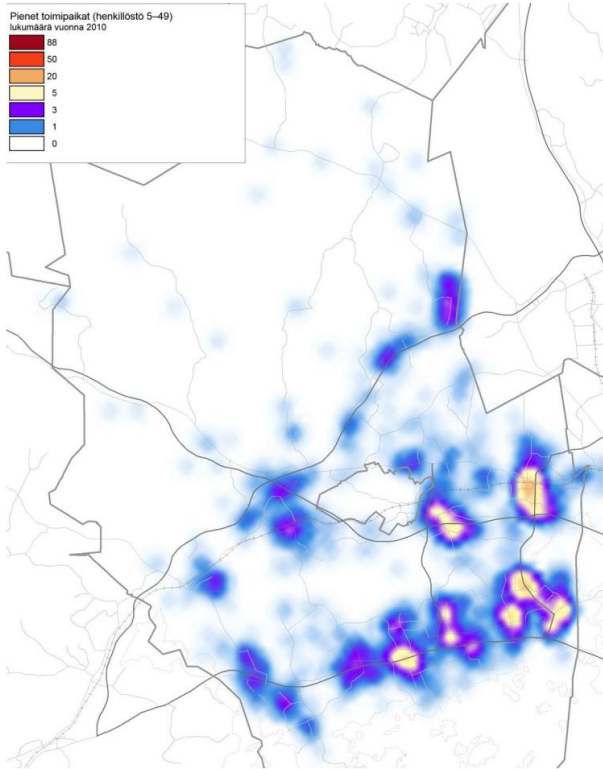
KAHAVARANTO

Varanto k-m² 2013



- Liike- ja toimistorakentaminen
- Teollisuus- ja varastorakentaminen

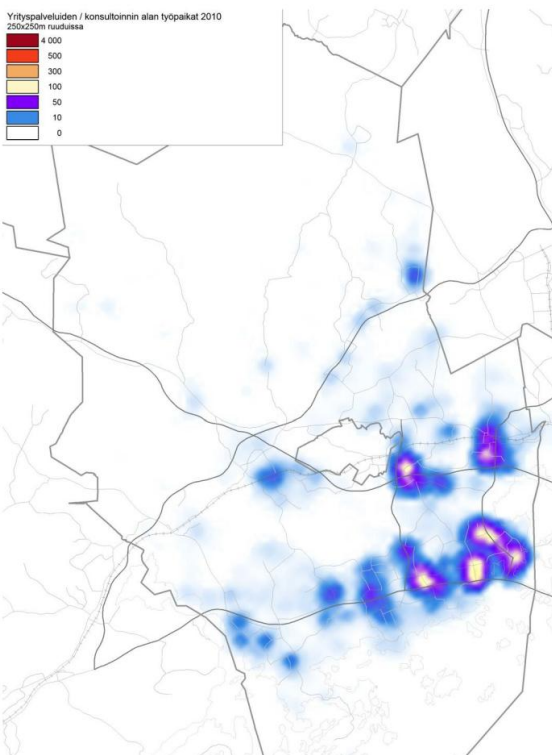




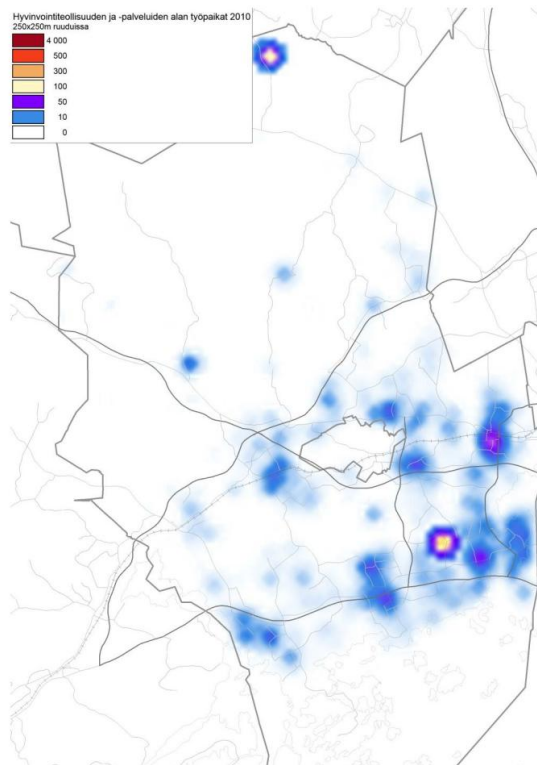
PIENET TOIMIPAIKAT



AUTOKAUPPA



YRITYSPALVELUT/KONSULTOINTI

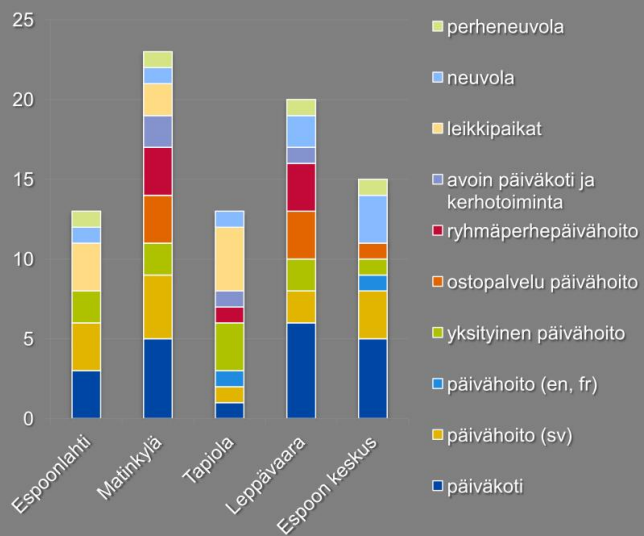


HYVINVOINTITEOLLISUUS/PALVELUT

Kaupunkikeskustojen palvelutaso



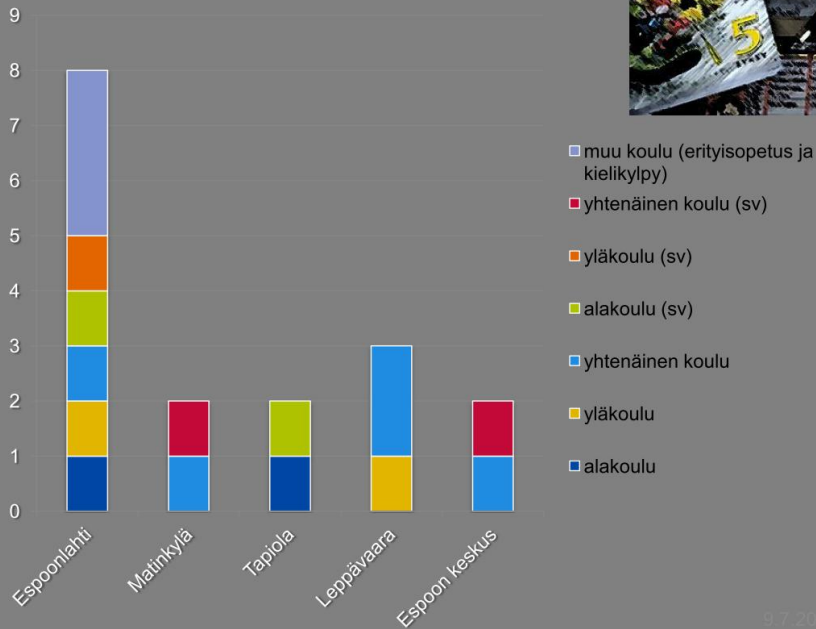
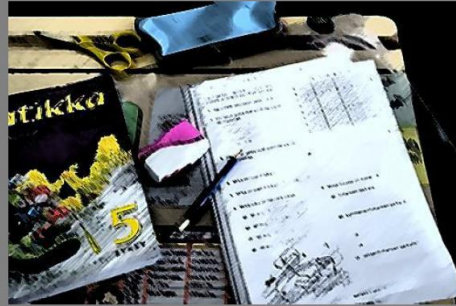
800 metrin säteellä – alle kouluikäiset



9.7.2014

24

800 metrin säteellä - koululaiset

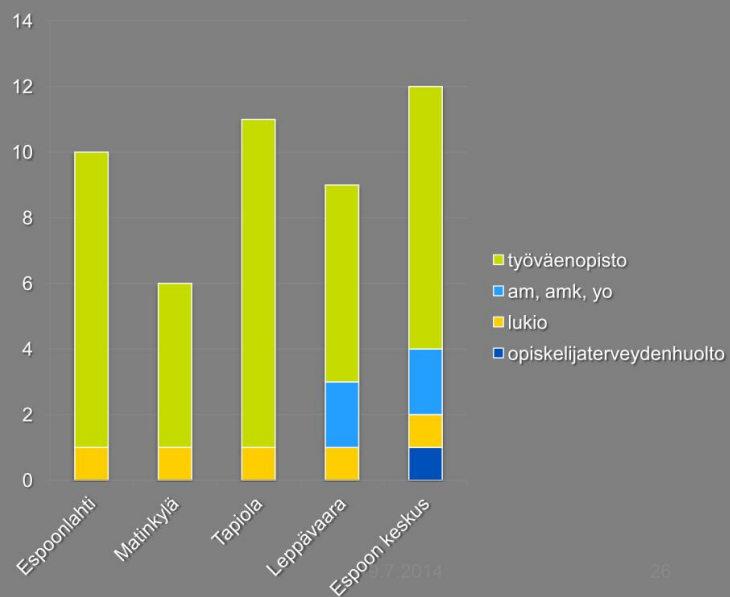


9.7.2014

25



800 metrin säteellä - opiskelijat

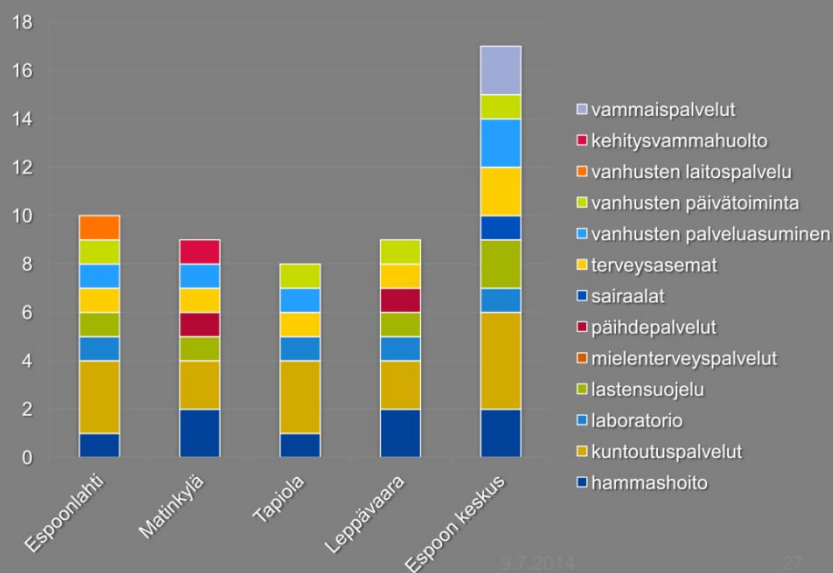


9.7.2014

26



800 metrin säteellä - sosiaali- ja terveystalvelut

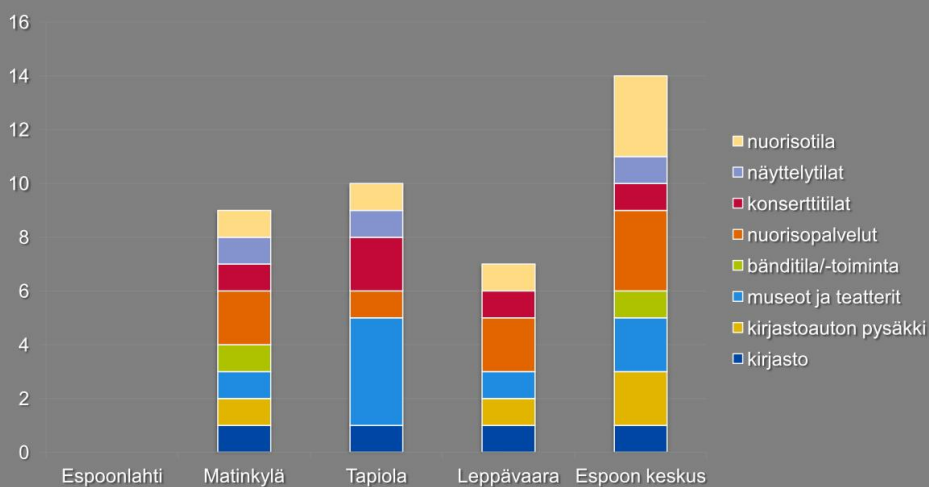


9.7.2014

27



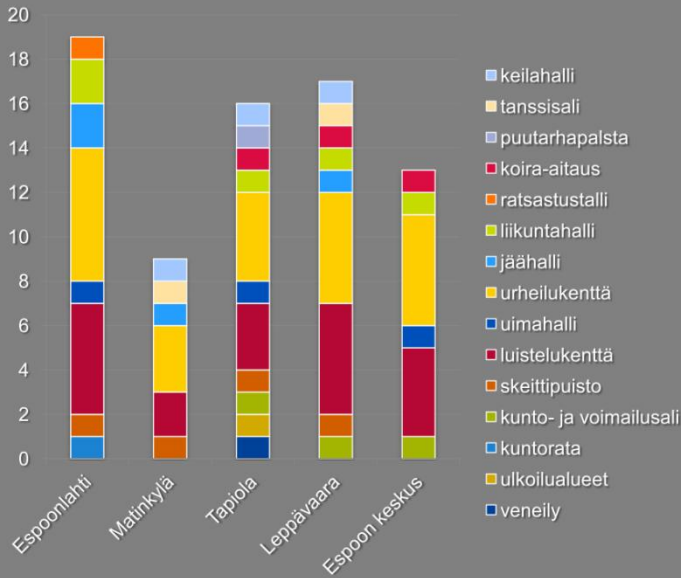
800 metrin säteellä - kulttuuripalvelut



9.7.2014

28

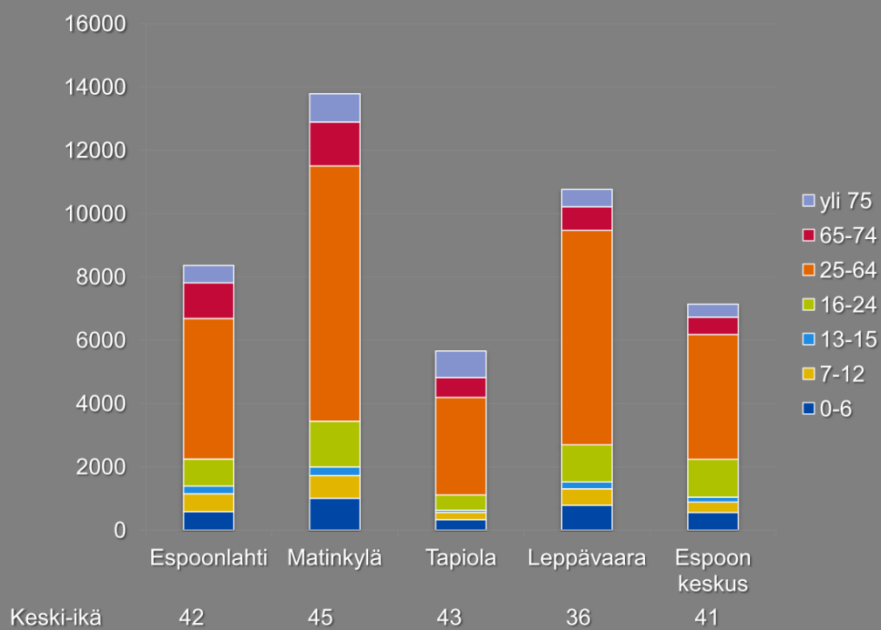
800 metrin säteellä - liikunta- ja virkistyspalvelut



9.7.2014

29

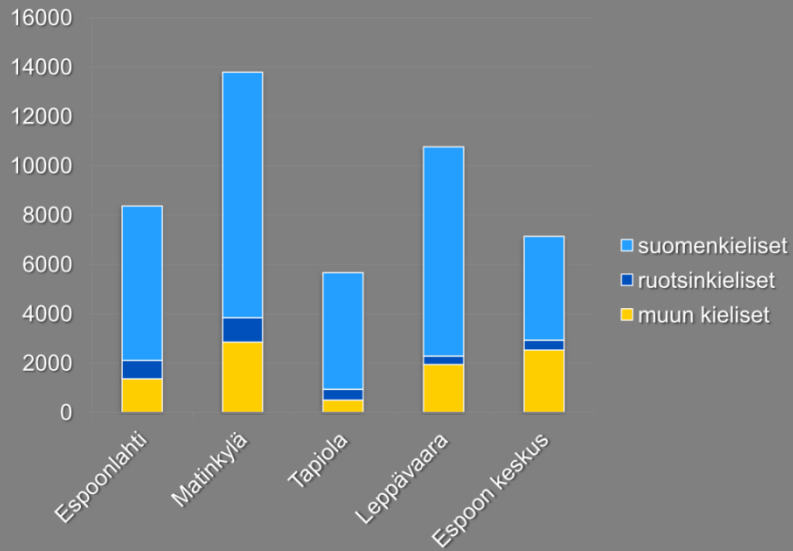
800 metrin säteellä - väestö



9.7.2014

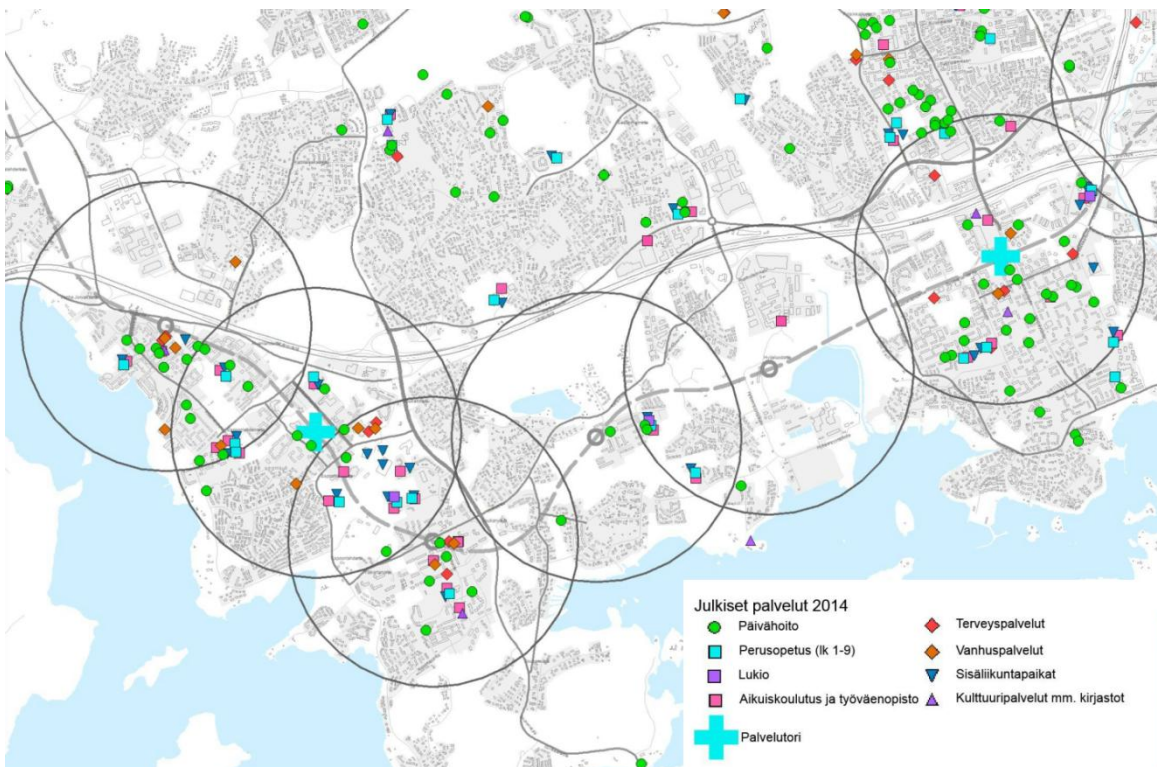
30

800 metrin säteellä - kielisyys



9.7.2014

31



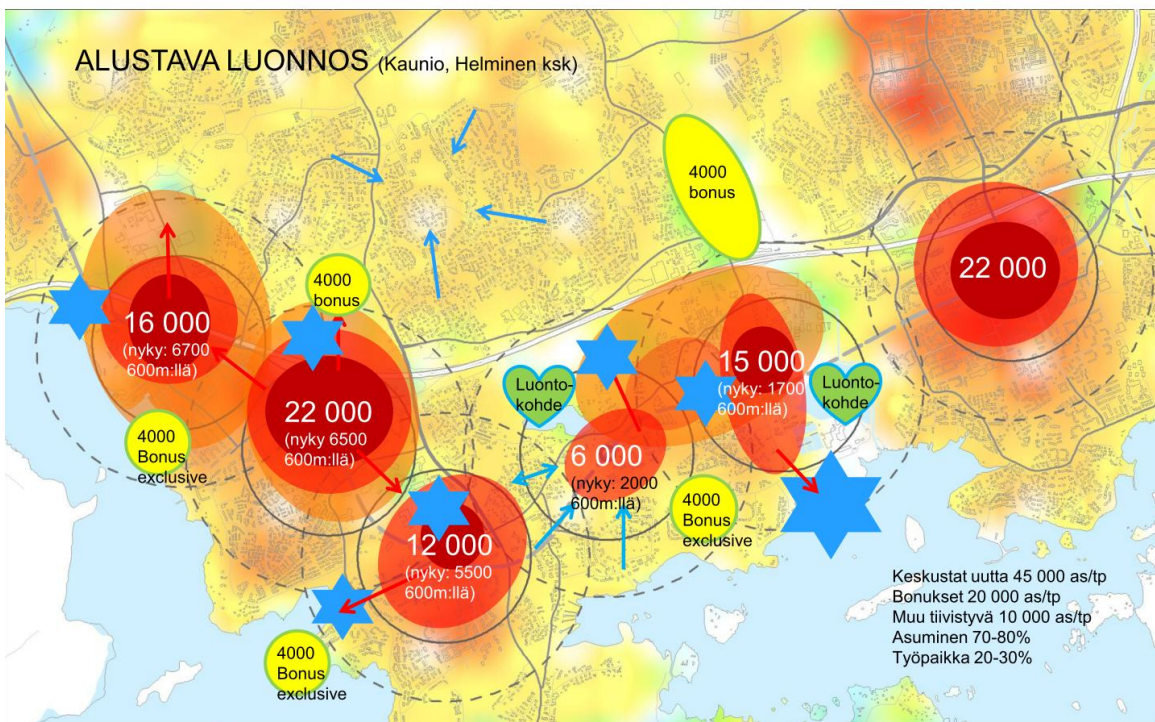
Metron jatkeen palvelurakenne

Tavoitetaso asemien läheisyydessä (kävely- ja pyöräilykaupunki)

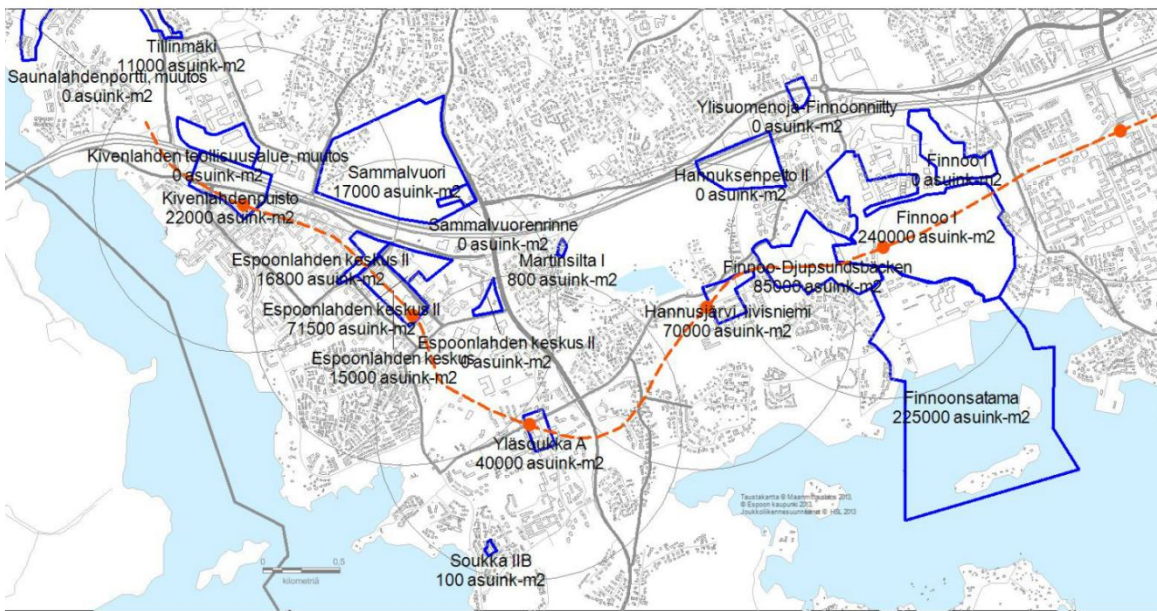
Joukkoliikenteen käyttäjäpotentiaali on hyvä,
kun asukkaita ja työpaikkoja sijoittuu neliökilometrille
(tai tiukemmin 600 m säteelle asemasta)
10 000 – 20 000

Kunkin aseman ympäristöön soveltuva rakentamisen määrä
selvitetään kaavoitustyön yhteydessä. Haasteena laajat
pientaloalueet 'ydinalueella', tehottomat lähiöt sekä
luontokohteet/virkistysalueet. Täysin vapaata maapinta-alaa on
suhteellisen vähän.

**Lopullinen asukasmäärä selviää kaavoitustyön edistyessä
ja reunaehtojen täsmentyessä.**

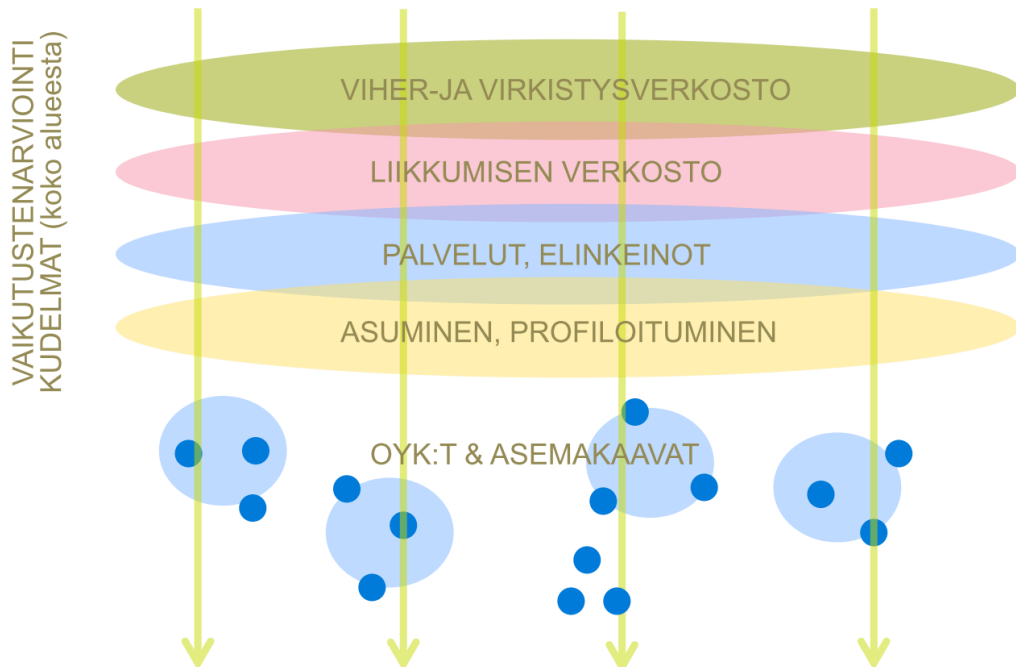


Tavoiteltu asukas- ja työpaikkatiheys metron jatkeella. Aluekeskuksiin Espoonlahti/ Matinkylä kohdistuu suurimmat paineet. Pientaloalueet täydentyvät hiljalleen. Merellisen asumisen sekä puistoasumisen 'hot spotit' tärkeitä viihtyvyyden- ja bränditekijöitä.



Käynnissä olevia asemakaavahankkeita, tarkennetaan oyk-töiden yhteydessä

METRON JATKE (Finnoo, Kaitaa, Soukka, Espoonlahti, Kivenlahti)



Tutkija Eija Hasun alustus

Aalto-yliopiston tohtorikoulutettava tutkija, KTM, maisema-arkkitehti Eija Hasu alusti tilaisuudessa otsikolla

"Kestävää kaupunkikehitystä. Mutta unohtuuko asukas?"

Esityksen sisältö

- Kaupunkikehityksen suunta
 - Tiivistäminen ja asemanseudut
 - Korkea rakentaminen ja asumisen tarjonta
- Asukaskyselyn tulokset. Kyselyyn oli mahdollista vastata ma 24.11. asti. Linkki kyselyyn oli nettisivuilla ja sähköpostitse lähetetyissä kutsuissa. Hyvin lyhyestä vastausajasta huolimatta reilu 70 henkilöä ehti täyttää sen.
 - Oman alueen kehitys
 - Vetovoimatekijät
 - Kuullaanko vai kuunnellaanko?
- Kestävä kehitys ja asukkaan näkökulma
 - Asumisviihtyvyys ja asumisen saavutettavuus
- Yhteenveto: Mikä pitää kotikunnassa?

Hasun esityksen kalvot ovat seuraavat:

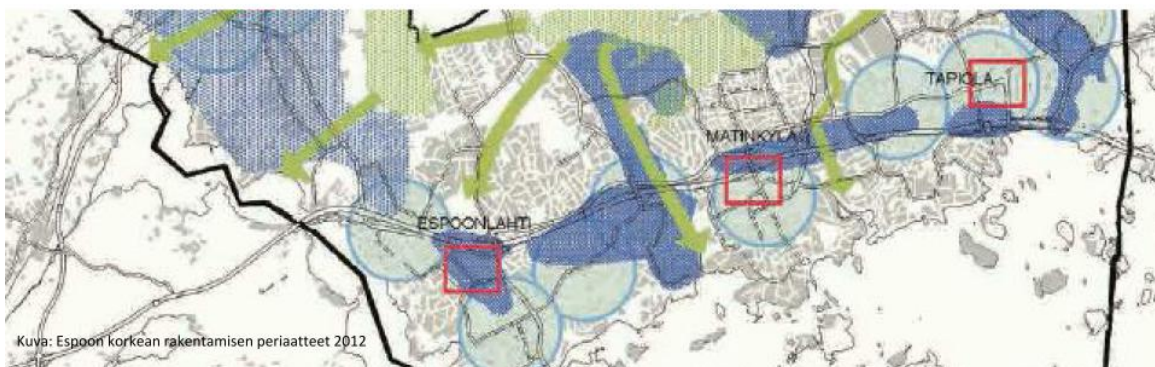


Kestävää kaupunkikehitystä. Mutta unohtuuko asukas?

Suur-Espoonlahden asukasilta 27.11.2014

Eija Hasu

Tohtorikoulutettava, tutkija - Aalto-yliopisto
KTM, maisema-arkkitehti - Osuuskunta Neljäs Kerros



KESTÄVÄ KAUPUNKI – tiivistettävät asemaneudut



http://www.buffingtonpost.com/bance-hosey/urbanization-why-cities-are-smarter_p_4914383.html

Density and walkability promote human and environmental health. Manhattan's carbon emissions are less than a third the national average, its obesity rate is less than half the national average. High Line, New York. Credit: iStock.com/ © Ferran Traité.

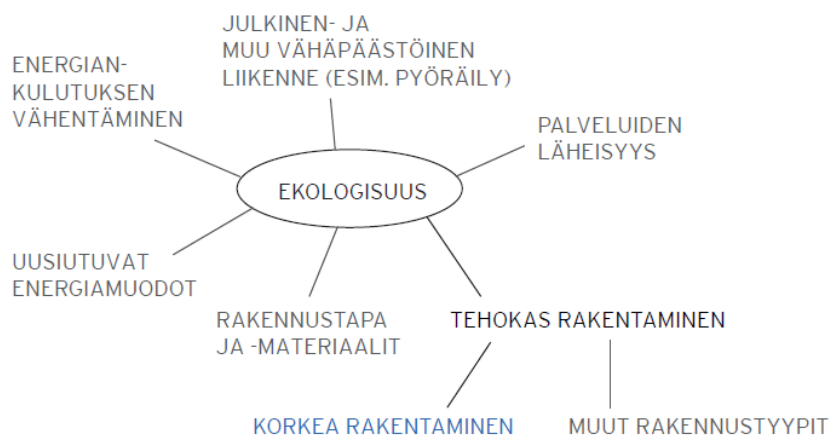
”Kaupungit tarvitsevat tiiviyttä, jotta kaupunginosiin saadaan taloudellista vaurautta ja dynamiikkaa. Pienet yritykset kukoistavat sellaisessa ympäristössä.

...tiiviyys on sitä, että voi kävellä lähikauppaan tekemään ruokaostoksia.”

Peter Weingarten (Ray, 2010)

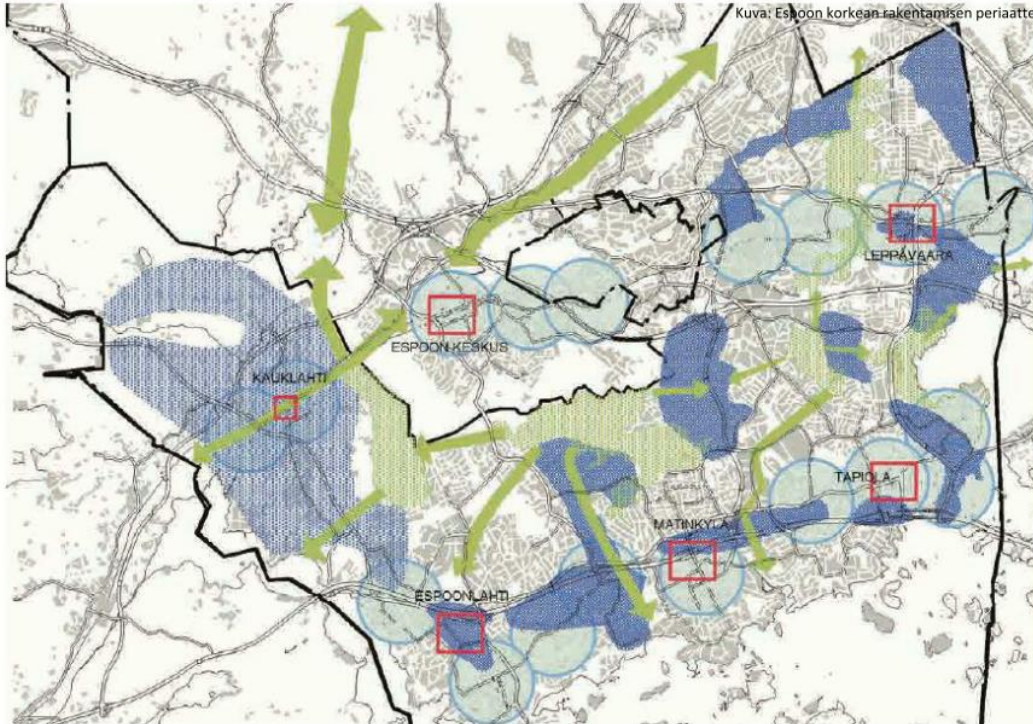
Espoon korkean rakentamisen periaatteet 2012, s. 22

Korkea rakentaminen, asemanseutujen tiivistäminen ja kestävyys



Espoon korkean rakentamisen periaatteet 2012, s. 23

Kuva: Espoon korkean rakentamisen periaatteet 2012



Espoon kehittämisvyöhykkeet



VAIHTOEHTO 3: TUPLAHELMINAUHA

Metro- ja junaradat merkitään maisemassa. Kaupunkikeskuksia, joissa on jo korkeita rakennuksia, kehitetään edelleen korkean rakentamisen tavoitealueina. Lisäksi korkeaa rakentamista sallitaan alueilla, joissa sen vaikutus kaupunkikuvaa ja avoimiin näköalainjoihin ei ole häiritsevää.

Espoon korkean rakentamisen periaatteet 2012, 75



Asemanseutujen tiivistämien ja korkea rakentaminen

- korkean rakentamisen taustalla tunnistettu yhteisiä motiiveja:
 - kaupungistumisen paineet,
 - statussymbolien tavoittelu ja erottautumisen halu,
 - kaupunkikuvalliset tavoitteet (Wilkinson 2013): Korkeat, ympäristöstään selkeästi erottuvat rakennukset tuottavat maamerkkejä, mutta myös uutta dynamiikkaa kaupunkistruktuuriin.
- *”Oikein sovitetulla korkealla rakentamisella on toisaalta mahdollisuus selkeyttää Helsingin kaupunkikuvallisia ja toiminnallisia hierarkioita sekä parantaa näkymiä. ... Korkealla rakentamisella on myös mahdollisuus luoda omaleimaisia urbaaneja paikallisidentiteettejä. Toisaalta Helsingin siluetti samankaltaistuu muihin kansainvälisiin kaupunkeihin nähden. Parhaimmillaan korkeammalla rakentamisella voidaan jäsentää Helsingin osin vaatimattomia sisääntulonäkymiä raide- ja ajoväylien suunnista. Korkeilla rakennuksilla voidaan esimerkiksi muodostaa porttiaiheita sekä kantakaupunkiin saavuttaessa että sieltä esikaupunkeihin siirryttäessä.* (Helsinki 2011, 22)

Korkean rakentamisen kestävyysoletukset

- Uudet asuintornit vahvistavat korkeatasoisen toimistorakentamisen kautta syntyneitä Keilalahden kaupunkikuvallista asemaa.
- Tornit yhdistävät asuin- ja toimitilarakentamisen Otsonlahden ja Keilaniemen rajavyöhykkeellä, ja tarjoavat tulevaisuudessa myös asuntoja huikaisevilla merellisillä panoraamanäkymillä.
- Alueen asukkaat, ja Keilaniemen toimitilojen työntekijät muodostavat tulevaisuuden älykkäiden rakennusten ja niiden toimintojen kanssa yhteisen urbaanin elämäntapa-ympäristön, jossa *kestävän kehityksen mukainen käyttäytyminen on suunnittelun ja innovatiivisten ratkaisujen myötä tehtävissä kaikille luonnolliseksi valinnaksi.*

(Keilaniemi 2011, 6; korostus lisätty)



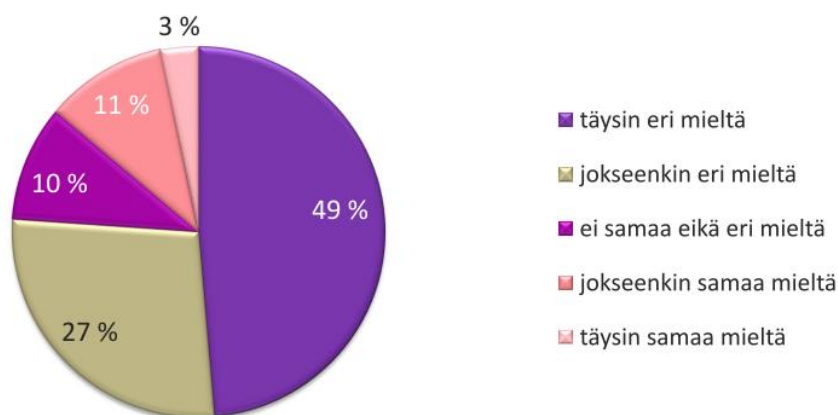
Korkea rakentaminen vastaa ikääntymiseen?

- Espoon korkean rakentamisen selvityksen (2012) mukaan:
"yli 65-vuotiaiden espoolaisten määrän ennustetaan lähes kaksinkertaistuvan (...) yhä useampi tarvitsee tulevaisuudessa helppohoitaisen asunnon palveluiden läheisyydessä. Oikein sijoitettuna ja suunniteltuina korkeat asuinrakennukset voivat vastata tähän tarpeeseen".
- Korkea rakentaminen siis tulkitaan vaihtoehdoksi **monipuolistaa ja kasvattaa** asumisen tarjontaa jo rakennetuilla alueilla.
- Haasteena kuitenkin korkean rakentamisen keskimääräistä suuremmat tuotantokulut, mikä usein johtaa tornitaloasuntojen rajautumiseen varakkaille (Costello 2005):
"Korkeat rakennukset eivät pysty kattamaan kuin osan alueiden asuntotarpeesta, sillä matalampaa rakentamista korkeammat rakennuskustannukset heijastuvat suoraan asuntojen hintoihin. Tämä merkitsee sitä, että korkealla rakentamisella voidaan tarjota **vain ylemmän hintaluokan asuntoja.**" (Espoo 2012, 43)

Jos asunnot ovat arvokkaita, olisiko potentiaalisilla asukkailla halua valita vähemmän ja käyttää yhteistiloja kompensoivana tekijänä?

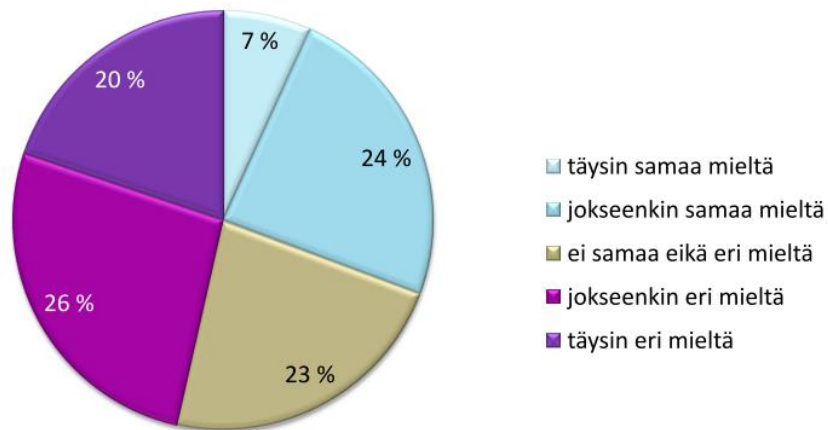
"Olisin valmis hankkimaan pienemmän asunnon, jos voisin saada käyttöni hyvät yhteistilat"

(tornitalot, n=389)



Kaavamääräyksissä määrätään yhteistiloista. Kuinka houkuttelevina potentiaaliset asukkaat pitävät niitä?

”Yhteistilat lisäävät mielestäni asumisen laatua, joten niihin tulee panostaa.”



**KAUPUNKISUUNNITTELUN odotukset
eroavat ASUKASodotuksista.
Ja mahdollisuuksista?**

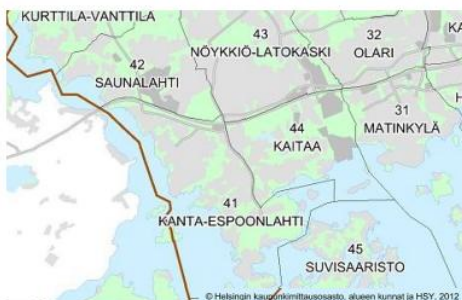
ASUKAS - kyselyn tuloksia -

- Pienimuotoinen, asukasillan kutsun yhteydessä järjestetty verkkokysely
- Kyselyn tarkoitus oli antaa käsitys, miten alueen asukkaat suhtautuvat vaikutusmahdollisuuksiin, palveluihin sekä alueen muutoksiin
- Kysely oli esillä vajaan viikon marraskuun lopussa 2014
- Vastaaajia 71
- Kysely ei ole tieteellinen tutkimus eikä sen tilastollista merkittävyyttä arvioida
- Kysely on ollut keino saada myös niiden asukkaiden ääni kuuluville, jotka eivät asukastilaisuuteen muuten olisi päässeet

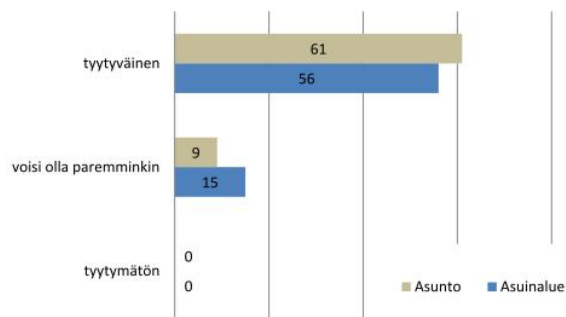
"Harkitsen vakavasti muuttua pois kehityksen tieltä."

Nykyasuminen

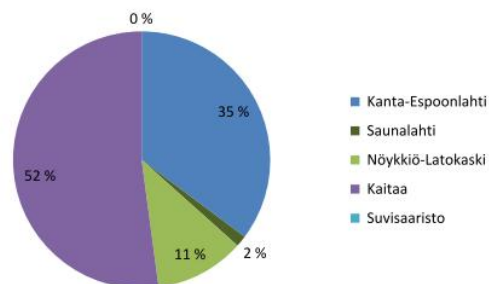
- "voisi olla paremminkin" – mainintoja (21 % vastaajista) eniten Kanta-Espoonlahti sekä Kaitaa

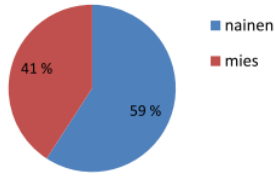


Tyytyväisyys nykyasumiseen

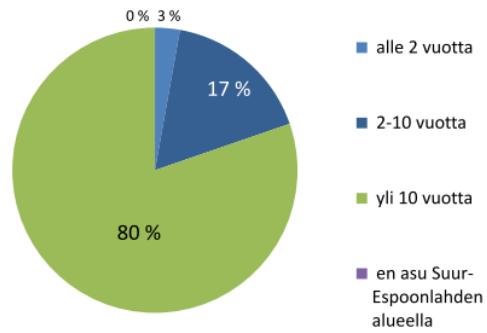


Vastaajan asuinalue (n=71)

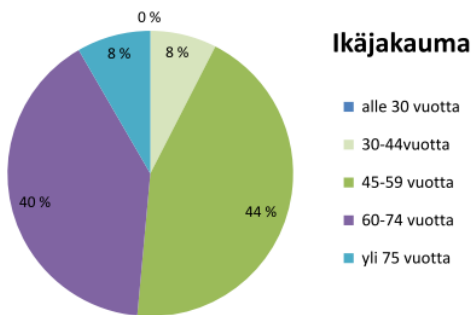




Olen asunut Suur-Espoonlahden alueella...

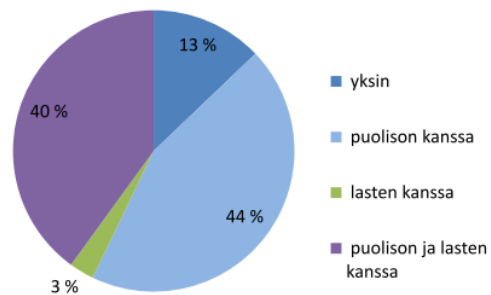


Vastaajat (n=71)

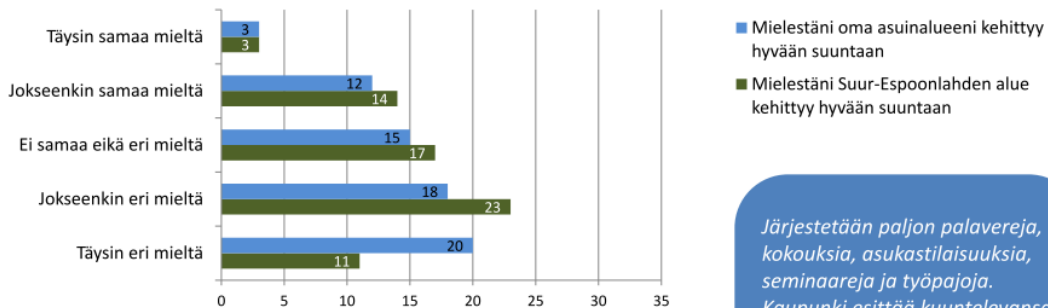


Ikäjakauma

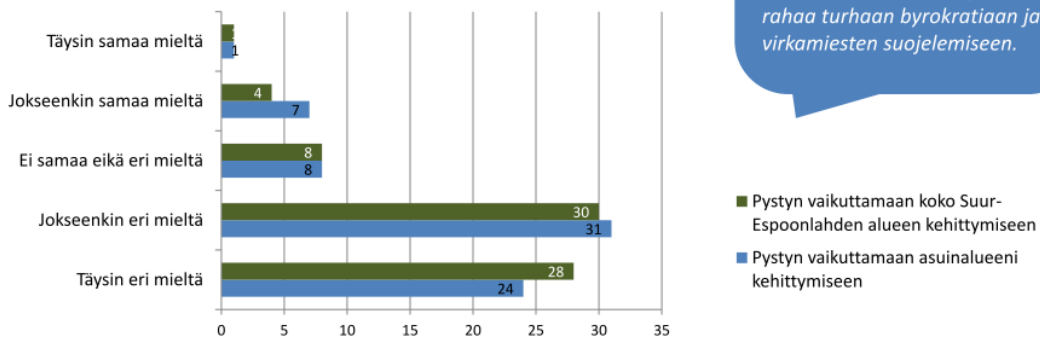
Kotitalouden tyyppi



Mitä mieltä olen aluekehityksen suunnasta, yleisesti?

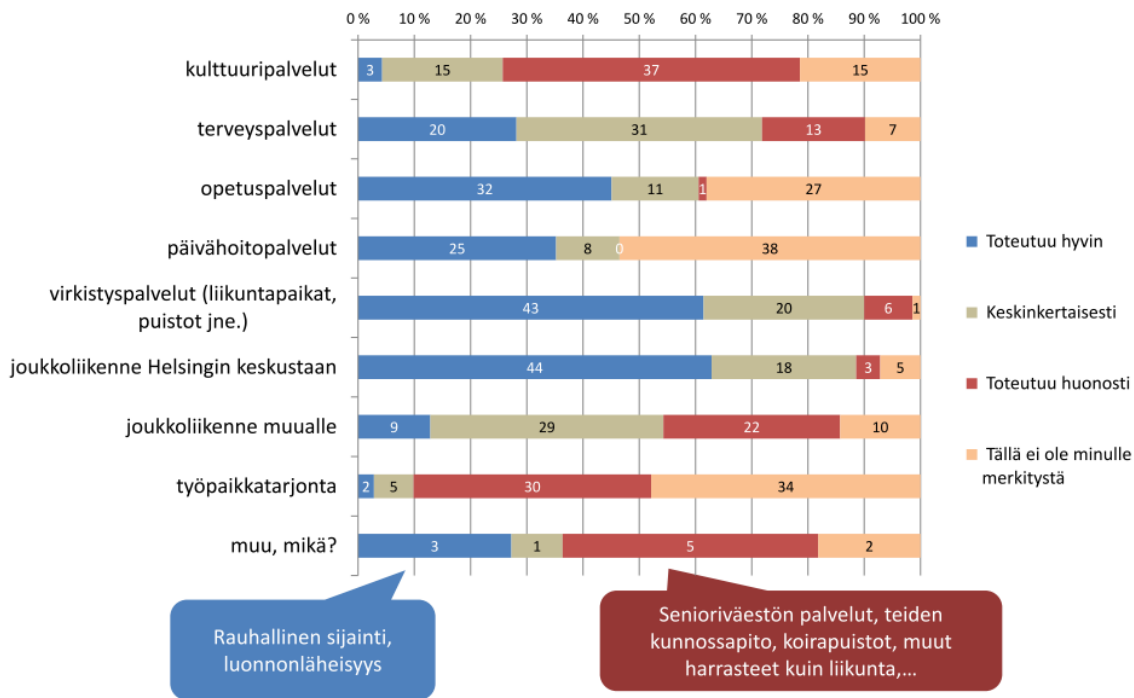


Näkemykseni vaikuttamisen mahdollisuuksista



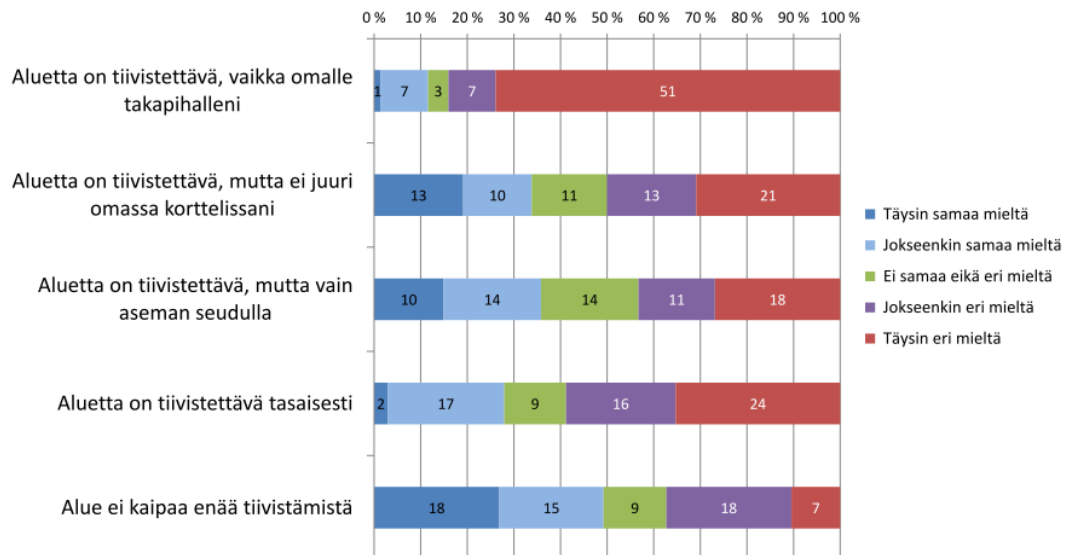
Järjestetään paljon palavereja, kokouksia, asukastilaisuuksia, seminaareja ja työpajoja. Kaupunki esittää kuuntelevansa asukkaita. Lopputuloksena kaupunki suunnittelee, mitä haluaa. Kulutetaan paljon rahaa turhaan byrokraatiaan ja virkamiesten suojelemiseen.

”Miten arvioisit seuraavia alueesi palveluita?”



Elävä alue, joka tarjoaa palveluita ja tekemisen mahdollisuuksia, edellyttää riittävää asukasmäärää, mikä merkitsee usein tiivistämistä.

Miten Sinä suhtaudut oman asuinalueesi tiivistämiseen?

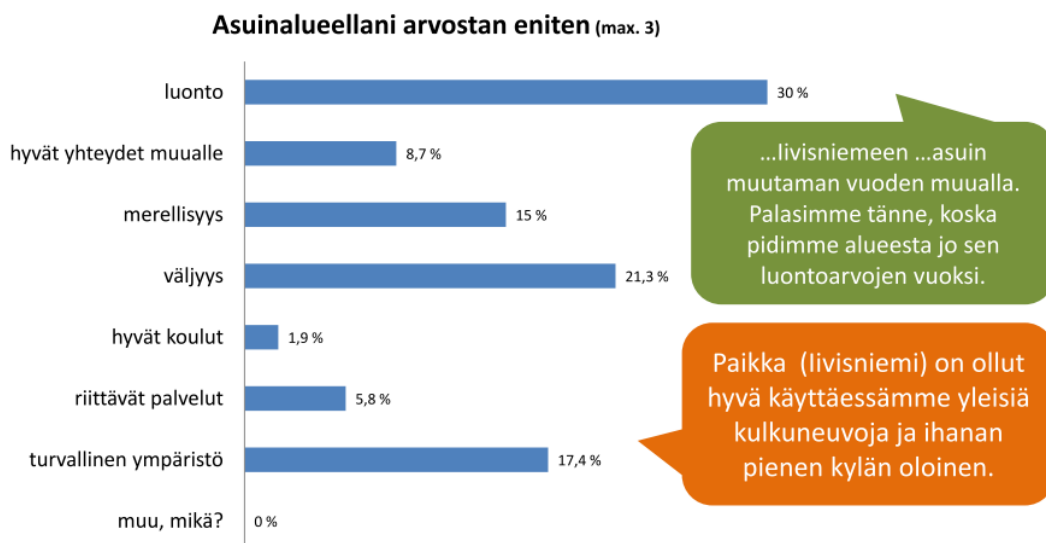




Vapaat kommentit tiivistämisestä

- Puistot. mm. Kasavuori ja luontopolku pitää säilyttää
- Metsää pitää olla virkistykseen ja eläimille
- Luontoarvoja on vaalittava tiivistämisestä huolimatta
- Jätettävä riittävän suuria yhtenäisiä viheralueita, jotta eläinten liikkuvuus ja asuinpaikat taataan
- Aluetta on tiivistettävä luontoa ja vanhoja asukkaita kunnioittaen. Suojellaan metsiä ja Hannusjärveä.
- Asutusta tiiviisti teollisuusalueen tuntumaan.
- Iivisniemenkaupan voisi räjäyttää ja tilalle laittaa muutaman ison kerrostalon
- Ei lisää ahneudelle!
- Rakennusoikeuden lisäämistä neliöille eli tehokkaampaa rakentamista
- Aluetta tiivistettävä niin, että kukaan ei halua täällä asua? 5000 lisää?
- Ei metroa

Vetovoimatekijät





Vapaat kommentit – vetovoimatekijät ja kehitys

- Ei saa rakentaa enää yhtään lisää taloja, luonnonläheisyys ON säilytettävä. Se on syy miksi tänne on muutettu!!
- Luonto on tärkeää, kalliit, järvi ja metsät. Asumisen keskittymät yksiin tehokkaisiin kohtiin ja vältä asuminen ja omakotitalot nykyisen kaavan mukaisesti koskematta.
- Hyvä asuinalue, jota voi vielä parantaa. Syy asua täällä eli viihtyisä, luonnonläheinen ympäristö ei saa kadota kehittämisen ja tiivistämisen myötä.
- Minulle on ollut tärkeää tänne muuttaessani luonnon läheisyys ja merellisyys. Nyt tämä on häviämässä.
- Metron jatkeen myötä suunniteltu lisärakentaminen tuhoaa surullisella tavalla todella hienon luonnonläheisen asuin ympäristön. Espoonlahdesta tehdään väkisin Leppävaaran kaltaista gettoa.



Vapaat kommentit – liikenne ja liikkuminen

- Länsimetron jatke olisi pitänyt jatkaa Saunalahteen asti.
- Metron tulo lisää viihtyvyyttä, koska oletus on, että liikenne yhteydet vilkastuvat merkittävästi.
- Soukan keskustan kivikylää ei tarvitse tiivistää. Metron olisi voinut jättää tekemättä. Yhteydet toimivat loistavasti nykyisin joukkoliikenteen välineellä bussilla. Metroaseman läheisyys tuo todennäköisesti häiriköintiä kotini liepeillä. Harkitsen muuttoa.
- Metron tulo ihan päätös ratkaisu
- Joukkoliikennettä ei helpota se että poistetaan kilometrin matkalta kaksi pysäkkiä Helsinkiin päin matkustaessa (Hannuksenpelto sekä Yli-Suomenoja).
- Haluaisin vaikuttaa siihen että bussilinjat suoraan Helsinkiin eivätkä poistuisi kun metro tulee Matinkylään.
- Metron jatke ei kannattaa aloittaa nyt. Katsotaan ensin miten Matinkylän metroyhteys toimii.
- Olen asunut Soukassa yli 40 vuotta ja viihtynyt erinomaisesti. Nyt hirvittää tuleva asutuksen tiivistäminen ja julkisen liikenteen huononeminen.
- Emme tarvitse metroa. Bussit toimivat loistavasti. Suurin osa Espoon korkean palkka- ja elintason ihmisistä ajavat joka tapauksessa jatkossakin autolla töihin, eli koko idea on virhe.



Vapaat kommentit – politikointia?

- Kaupungin pysäköintipolitiikka on epäinhimillinen. Rakentamisen suunnittelu hutkimista (esim. Finnoonsilta, juuri rempattiin mutta pieleen). Päätökset vie aikaa koska viestintä ei osaa asiaansa = harhauttavaa viestintää. Ei oteta oikeita osapuolia mukaan kehitystyöhön vaan kaikki on puoluepolitiikkaa ja siten kähmintää. Lisäksi sovitut asiat pyyhkäistään budjetilla takaisin lattiatasoon.
- Kaupunki ei kuuntele vaan harrastaa näennäskuulemista eli käytännössä sanelee.
- Vaikka tilaisuuksissa käy, tulee tunne, ettei kukaan kuuntele ja kaikki on jo päätetty.
- ...eikä nykyisistä asukkaista välitetä, eikä kuunnella. Halutaan vain lisää asukkaita kaikkien arvojen kustannuksella.
- Luotan alueen poliitikkoihin, että he osaavat hommansa, olen rauhallisin mielin tulevaisuuden suhteen, ainakin asumisalueen suhteen. Itse en ole aktiivinen, seuraan kyllä, mutta en valita, koska en ole valmis itse juurikaan osallistumaan. Kiitos teille, jotka teette työtä yhteisen hyvämmekseen!



Vapaat kommentit – kuullaan, mutta ei kuunnella?

- Lippulaivasta puuttuu tällä hetkellä kirjasto, uimahalli kaipaa remonttia ja neuvolaakaan ei enää ole keskustassa. Koko Espoonlahdessa ei myöskään ole avointa päiväkotia eli palvelut ja infra tällä hetkellä huomattavasti huonommalla kunnalla kuin esim. Tapiolassa, vaikka täällä on jo nyt enemmän asukkaita kuin Tapiolassa. Väestön kasvattaminen palveluiden ehtona on siis vähintäänkin kyseenalaista. Muuten en tiedä miten asukkaat täällä ylipäätään voivat vaikuttaa, asiat tunnutaan päätävän muualla ja meille ne kerrotaan, kun ei voi tehdä enää mitään.
- Keskustelu yhteys Kaupusvirastoon käytännössä on loppunut vuoden 2010 jälkeen. Ainoastaan "viralliset" tilaisuudet järjestetään, mutta vaikuttaminen niissäkin on näennäistä.
- Olen käynyt kaikki tiedossa olevat asukastapaamiset, kuunnellaan kyllä mutta ei mene viesti perille päättäjillä, konsulteilla ja virkamiehillä.



Vapaat kommentit – kuullaan, mutta ei kuunnella?

- SELA (Suur-Espoon asukastoiminta tms.) on toiminut hyvin samoin asukasyhdistykset, mutta kaupunki ei ole juurikaan kuunnellut heidän toiveitaan mikä on tosi harmillista.
- Ymmärrämme kyllä että alueen pitää kehittyä mutta sitä emme ymmärrä, että meitä ollaan pidetty jo nyt vuosikausia pimennossa ja nähtävästi pidetään edelleenkin muutoksista mitä alueellemme tapahtuu. Minusta se on huonoa suunnittelua. Tällä hetkellä taloyhtiössämme ei tehdä minkäänlaisia remontteja, ei myöskään kannata laittaa asuntoon myyntiin, odottelemme että saamme faktaa kaavoituksesta. Tämä asia on vaikuttanut asumismukavuuteen ja viihtyisyyteen viime vuosina.
- Meillä on tällä hetkellä tunne että vanhojen asukkaiden mielipiteillä ei ole mitään merkitystä - nyt keskitytään vain siihen kuinka saataisiin uusia asuntoja dumpattua metron varrelle mahdollisimman paljon.
- ...Tiivistäminen muuttaa täysin alueen luonteen. Haluamme pois Espoosta. Sillä ei ole enää meille tarjota sitä, mikä meille on tärkeää.



Vapaat kommentit – poukkoilevaa politikointia?

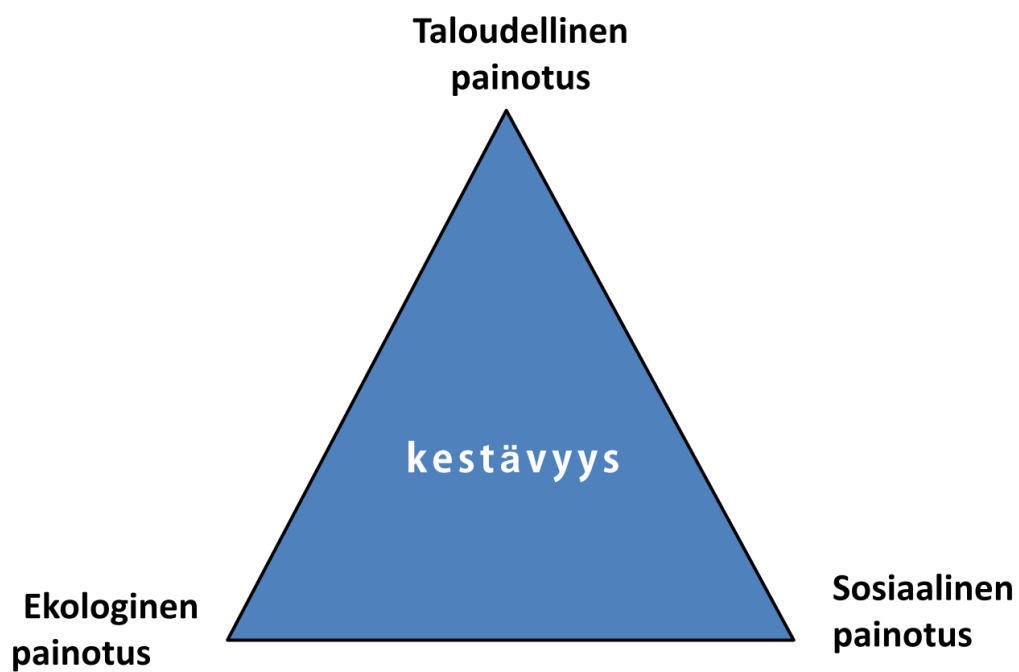
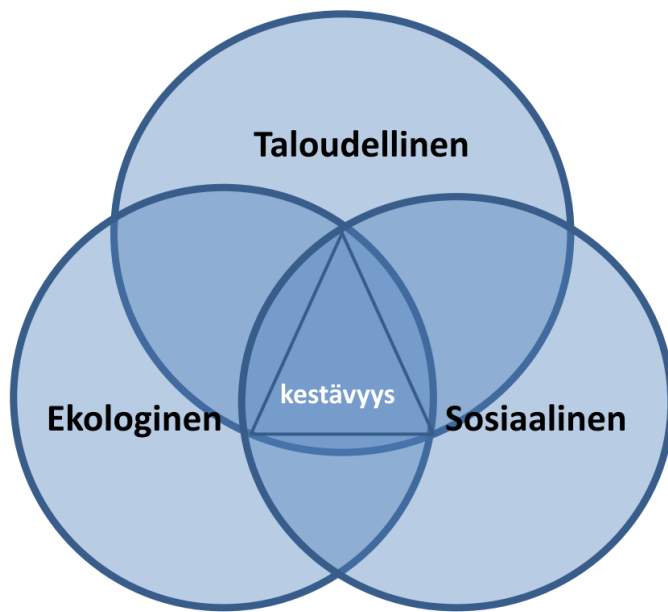
- Kunnallinen tiedonkulku hataraa ja väliin ristiriitaista, lyhytnäköistäkin. Esimerkkinä: ensin Kaitamäen kalliometsästä ei saanut poistaa puita, koska puistoalue (alle 10v sitten). Nyt suunniteltu kerrostaloja luonnon- ja maisemallisesti/asukkaille tärkeimpään kohtaan. Miksei ympäröivien tonttien rakennusoikeutta ensin voinut lisätä ja tiedottaa vaihtoehdosta (metsän menetyks). Olisi saanut passiivisetkin asukkaat ehkä hyödyntämään isoja pihvoja?
- Tehokkuusajattelun toteuttaminen ideologioista kiinni. Kaipaisin sitä insinöörihenkeä: ongelmaan ensin vaihtoehdot ilman poliittisia painotuksia, sitten arvovalinnat.
- Kaavoitus poikkoilee ja hidastelee - ei tietoa tulevasta, vaikka metropäätös tehty.
- Suunnitellut tiivistämissuunnitelmat ovat Kaitaan alueella ylimitoitettuja > tuovat turvattomuutta, vähentävät viihtyvyyttä ja mahdollisesti joudumme harkitsemaan muualle muuttoa.
- Nöykkiön viheralueet, etenkin Sammalvuori rakennetaan pala palalta hivuttaen täyteen niin, että lopulta voidaan sen viimeisenkin metsäläntin todeta olevan liian pieni alkuperäisen ekosysteemin ylläpitoon. Synti!



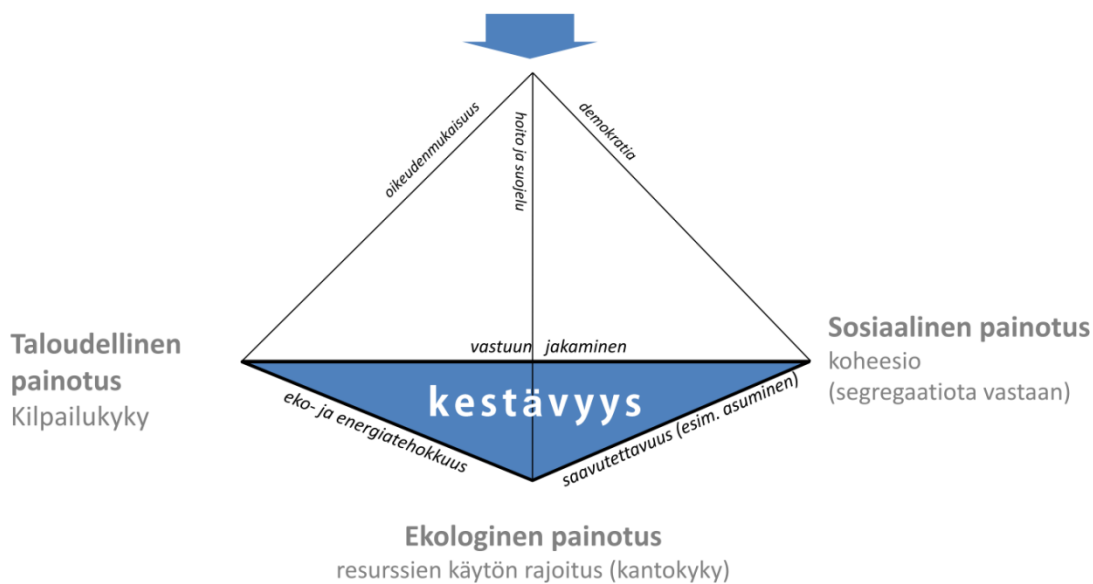
Vapaat kommentit – kohti parempaa

- Lähimetsien merkitys asukkaiden hyvinvoinnille huomioitava paremmin kaavoituksessa.
- Ravintolapalveluita lapsiperheille on niukasti. Luotokohteita on nyt hyvin, eikä niistä saa tinkiä yhtään.
- Erinomainen vaikuttamiskanava on Soukka-seura. Osittain sen ansiosta kaupunki perääntyi älyttömästä tiensuoristushankkeesta joka olisi tuhonnut Vesiniityn palstaviljelyalueen.
- Omakotiasutus säilytettävä, tosin sitä voi tiivistää maltillisesti.
- Täällä asujaimisto on melko selkeästi jakautunut tuloryhmittäin ja se leimaa joskus ihmiset hyvinkin räikeästi. Tätä jakaumaa olisi syytä häivyttää uutta rakennuskantaa suunniteltaessa.

**ASUKAS
ja kestävä
kaupunkikehitys**

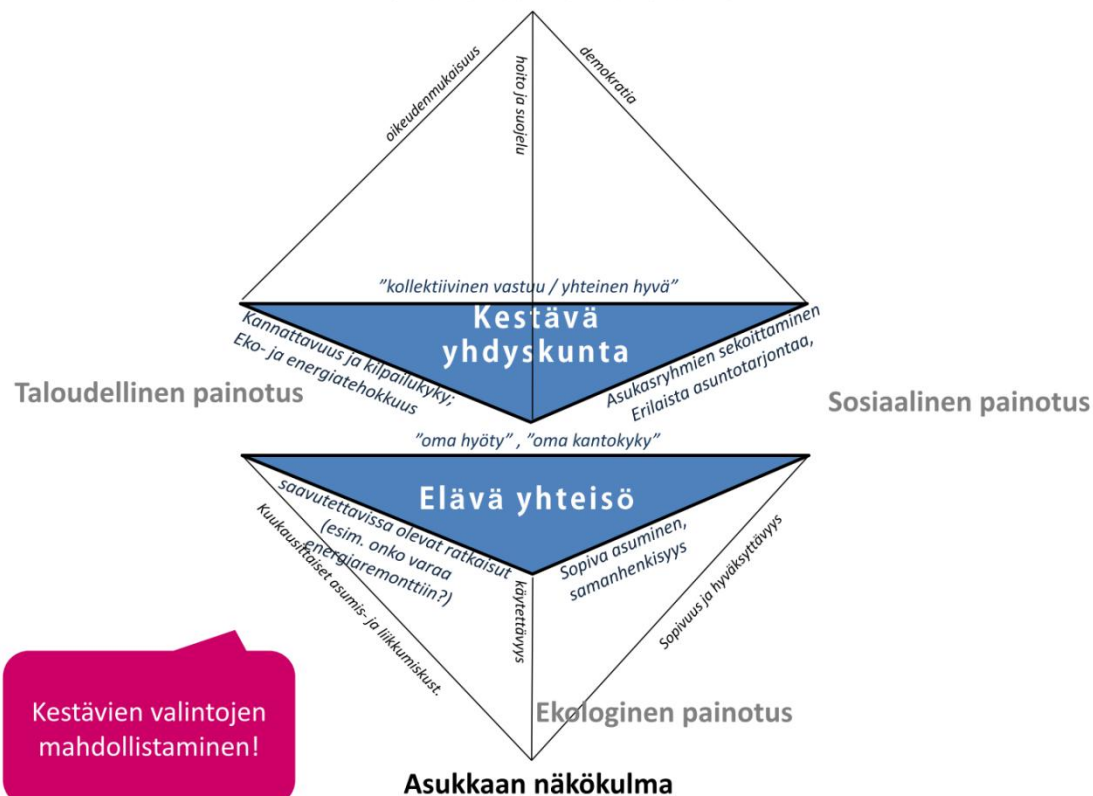


Institutionaalinen näkökulma



Valentin & Spangenberg (2000)

Institutionaalinen näkökulma



Hasu & Staffans 2014

Sosiaalinen kestävyys

- Oikeudenmukaisuus
- Tasapuolisuus
- Saavutettavuus (mm. työpaikat, palvelut)
- Kuuluminen yhteisöön
 - Paikkaan kiinnittyminen
 - Jatkuvuus
 - Pysyvyys
 - Turvallisuus
 - Osallistuminen ja vaikuttaminen

(Bramley & Power 2009)

Elävä yhteisö

- Uudet vs. nykyiset asukkaat
- Samanhenkisyys
- Valintatekijät
- Laatutekijät
- Kodin ympäristö
- Korttelitaso
- Asuinalueen identiteetti
- Vastuun ottaminen



**Mikä lopulta on tärkeää?
Mikä ohjaa valintoja?**



<http://www.flickr.com/photos/88850477@N03/11620125246/in/photostream/>

KIITOS!

eija@neljaskerros.fi

eija.hasu@aalto.fi



Paneelikeskustelu

Kahvitaun jälkeen tilaisuutta jatkettiin noin kello 19.40 paneelilla, jossa vastaajina olivat alustajista

Marianne Kaunio, yleiskaavapäällikkö

Eija Hasu, maisema-arkkitehti, KTM, tohtorikoulutettava tutkija, Aalto-yliopisto
sekä kunnallispolitiikan edustajina

Pia Kauma, Kok.

Henna Partanen, Vihr.

Jukka Lahti, SDP

Ulf Sjögren, SFP

Seppo Salo, Kesk.

Jukka Karhula, Vas.

Kutsu osallistumisesta oli lähetetty kaikkien Espoon valtuustoryhmien puheenjohtajille. Perussuomalaisten ja sitoutumattomien sekä kristillisdemokraattien ryhmistä ei ollut edustajia.

Yleisö esitti paneelille runsaasti kysymyksiä sekä mielipiteitään. Aiheita olivat mm.

vyöhyketariffi

Pääkaupunkiseudun muusta kun rautateillä tapahtuvasta julkisesta joukkoliikenteestä vastaava HSL on päättänyt ottaa käyttöön vyöhykkeisiin perustuvat tariffit. Pääkaupunkiseudun joukkoliikenteen tariffeja muutetaan mm. siten, että C-vyöhykkeeseen kuuluvalta Espoonlahden alueelta on kallista matkustaa Helsinkiin päin. Kuukausilipun hinta on jatkossa kalliimpi esim. välillä Iivisniemi-Matinkylä kuin Tapiola-Helsinki. Muutos on negatiivinen asia alueen vetovoimatekijöissä.

autojen pysäköinti

Kaupungin strategiana on poistaa autojen kadunvarsipysäköinti sekä muuttaa laajat pysäköintikentät pääasiassa asuintalojen rakentamisaikoina. On kiistatonta, että henkilöauto on yhä hyvin suurelle osalle espoonlahtelaisista ihmisistä kätevin ja parhain tapa liikkua työ-, harrastus- ja asiointimatkoja. Rakentamisen yhteydessä on osoitettava kulloistenkin määrysten mukainen määrä autopaikkoja. Alueen tiheimmin rakennetuilla alueilla autopaikoista on jo nyt jatkuvaa pulaa. Pientaloalueilla vieraspysäköinnin järjestäminen erilaisten tilaisuuksien aikaan on muodostunut ongelmaksi, kun kadunvarsille ei ole sallittu tilapäistäkään pysäköintiä. Pysäköintikenttien rakentaminen on halpaa verrattuna pysäköintitaloihin tai maanalaiseen pysäköintiin. Viimemainitun rakennuskustannukset ovat autopaikkaa kohden nyt noin 60000 € - 80000 € ja pysäköintitaloissa tästä noin puolet. Erityisesti pääkaupunkiseudulla asumiskustannukset ovat nousseet viimeisten vuosikymmenten aikana muutoinkin jo asuinpaikan valintaa rajoittavaksi tekijäksi. Pysäköintikenttien hävittäminen merkitsee siten hyvin tuntuva lisä asumiskuluihin, mikä on vastoin Espoon visiota.

venesatamat

Alueen yksi merkittävä vetovoimatekijä on venesatamat talvisäilytyspaikkoineen. Kaupungin suunnitelmissa on muuttaa satamakentät asuinrakentamisen alueiksi. Tämä johtaa veneilyharrastuksen huomattavaan kallistumiseen ja hankaloitumiseen sekä sen hiilijalanjäljen rajuun kasvuun. Espoo korostaa merellisyyttään, mutta toimii ristiriitaisesti kun merellisyyttä arvostavia veneilijöitä kohdellaan huonosti esim. suunnitelmalla siirtää tärkeitä Suomenojan talvisäilytyspaikkoja kauaksi Ämmäsuolle.

mikro- ja pienyritysten toimitilat

Kaupungin suunnitelmissa ei edistetä juuri millään tavoin mikro- ja pienyritysten toimitilojen saatavuutta. Työpaikkojen määrän kasvu on ollut koko Suomessa jo vuosien ajan pääasiassa näiden yritysten varassa. Kaupungin suunnitelmissa suositaan lähinnä vain suuryrityksiä ja suuria rakennuttajia. Näin toimien ei edistetä edullisten pienyritysten tarvitsemien tilojen saatavuutta.

alueen vetovoimatekijät

Miksi esim. Helsingissä tai Otaniemessä työssä käyvä haluaisi muuttaa Espoonlahden alueelle osana suunniteltua 70 000 uutta asukasta? Mikä olisi motiivi? Suunnitelluilla tiivistämisillä menetetään suurin osa nykyisten asukkaiden arvostamista vetovoimatekijöistä. Monet esitetyt rakennuspaikat ja -tavat tulevat merkitsemään hyvin korkeita rakennuskustannuksia ja siten myös korkeita asumiskustannuksia ja suurta hiilijalanjälkeä.

eteläisen Espoon tiivistäminen

Espoossa on maata niin paljon, että lähes kaikki suomalaiset mahtuisivat tänne asumaan. Miksi eteläiseen Espooseen pitää mahdollistaa hyvin paljon uusia asukkaita väljyyden ja virkistysalueiden menetyksen kustannuksella kun samalla lisätään mm. asumisen kustannuksia, asuinalueiden melua ja hiilipäästöjä?

Osallistujat

Suur- Espoonlahden asukasfoorumin valmisteluryhmän asukastilaisuus 27.11.2014 Soukan palvelutalo.

"Kestävää kaupunkikehitystä. Mutta unohtuiko asukas?"

Läsnä

1. Maisa Siirala
2. Fred Granberg
3. Marianne Kaunro
4. Eija Haav
5. Pasi Laitala
6. Henna Partanen
7. Juleka Jahti
8. Kari T. NUKALA
9. Seppä Salo
10. Ulf Sjögren
11. Paula Pöntynen
12. Jarno Lehtela
13. Heikko Salomäki
14. J. Kyttä

Suur- Espoonlahden asukasfoorumin valmisteluryhmän asukastilaisuus 27.11.2014 Soukan palvelutalo.

"Kestävää kaupunkikehitystä. Mutta unohtuiko asukas!"

Läsnä

15. Harjo Lesonen

16. Antti Olin

17. Leena Pekari

18. Waimi Hyvärinen

19. Taru Hyvärinen

20. Ilona Lemmela

21. Sari Kallio

22. Stella Veikkola

23. Milla Lehto

24. Pekka Tuomikoski

25. Suvela Riikka

26. Jukka Laakso Sulea Karkkila

27. Helmi-Maria Mäntö

28. Antti Olin

Suur- Espoonlahden asukasfoorumin valmisteluryhmän asukastilaisuus 27.11.2014 Soukan palvelutalo.

"Kestävää kaupunkikehitystä. Mutta unohtuiko asukas?"

Läsnä

29. Esa Alajoki

30. Maija Järvinen

31. Maja Sundström

32. Leena Korpunen

33. Pirkko Aho

34. Irja-Liisa Laajanen

35. Haija Korpainen

36. Liisa-Liisa Lehtinen

37. MARTTA EVELI

38. Annika Olli

39. Pirkko Tevonen

40. Lasse Oksanen

41. Louise Peltola

42. Elin Selänne

Suur- Espoonlahden asukasfoorumin valmisteluryhmän asukastilaisuus 27.11.2014 Soukan palvelutalo.

"Kestävää kaupunkikehitystä. Mutta unohtuiko asukas?"

Läsnä

43. Aula Pietikäinen

44. Taisto Uusela

45. Marko Tenanen

46. Antti Järvi

47. Uula Heikkinen

48. Juha

49. Juha Seppänen

50. Mikko Tiainen

51. Päivi Leppänen

52. Jari Perkkio

53. Anna Haukio

54. Heikki Pulkkinen

55. Heikki Pulkkinen

56. Matti Luukkainen

Suur- Espoonlahden asukasfoorumin valmisteluryhmän asukastilaisuus 27.11.2014 Soukan palvelutalo.

"Kestävää kaupunkikehitystä. Mutta unohtuiko asukas?"

Läsnä

57.

Muun Valtomies

58.

Riikka Virtanen

59.

Matti Uusitalo

60.

SA

61.

Juha Anttila

62.

Matti Viikari

63.

OLLI 9kk

64.

Viljo Martikainen

65.

PIA KAUMA

66.

67.

68.

69.

70.